

Rīgas vēstures un kuģniecības muzeja

2020. gada darbības publiskais pārskats



SATURS

1. PAMATINFORMĀCIJA.....	3
1.1.Iestādes juridiskais statuss un struktūra.....	3
1.2.Politikas jomas vai funkcijas, par kurām iestāde ir atbildīga, un tās darbības virzieni	5
1.3.Pārskata gada galvenās prioritātes.....	6
2. FINANŠU RESURSI UN IESTĀDES DARBĪBAS REZULTĀTI.....	7
2.1. Valsts budžeta finansējums un tā izlietojums.....	7
2.2. Iestādes darbības rezultāti.....	9
2.3. Informācija par pārskata gadā īstenotajām jaunajām politikas iniciatīvām.....	19
2.4. Pakalpojumi un uzlabojumi pakalpojumu pieejamības un kvalitātes nodrošināšanā.....	19
2.5. Iestādes vadības un darbības uzlabošanas sistēmas efektīvas darbības nodrošināšanai...	21
3. PERSONĀLS.....	21
4. KOMUNIKĀCIJA AR SABIEDRĪBU.....	22
4.1. Pasākumi sabiedrības informēšanai un izglītošanai.....	22
4.2. Pasākumi sabiedrības viedokļa izzināšanai par apmierinātību ar iestādes darbu.....	23
4.3. Sadarbība ar nevalstisko sektoru.....	23
5. NĀKAMAJĀ GADĀ PLĀNOTIE PASĀKUMI.....	24
5.1. Iepriekšējā gadā uzsāktie pasākumi, kuri tiks turpināti.....	24
5.2. Galvenie uzdevumi un pasākumi.....	24
5.3. Sadarbības projekti un pētījumi.....	25
5.4. Muzeja finanšu saistības.....	25

1. PAMATINFORMĀCIJA

1.1. IESTĀDES JURIDISKAIS STATUSS UN STRUKTŪRA

Rīgas vēstures un kuģniecības muzejs (turpmāk – RVKM) pirmsākumi meklējami 1773. gadā, kad Rīgas rāte, saņēmusi pilsētai novēlēto ārsta Nikolausa fon Himzela kolekciju, izveidoja publisku muzeju. Muzeja attīstību un krājuma veidošanos ietekmējuši arī citi savulaik eksistējuši muzeji – Rīgas muzejs (dib. 1858. g.) un Doma muzejs (dib. 1891. g.). 1936. gadā muzejs ieguva Rīgas pilsētas vēsturiskā muzeja nosaukumu un Rīgas pilsētas vēstures muzeja profilu. 1939. gadā aizsākās ar Latvijas kuģniecības vēsturi saistītu materiālu komplektēšana, un 1964. gadā muzejs ieguva Rīgas vēstures un kuģniecības muzeja nosaukumu. Kopš 1940. gada 1. augusta RVKM ir valsts muzejs. Ar Ministru kabineta rīkojumu Nr. 483 (27.07.2005) ar 2005. gada 1. septembri muzeju reorganizēja par Valsts aģentūru „Rīgas vēstures un kuģniecības muzejs”.

No 2013. gada 1. janvāra saskaņā ar MK Noteikumiem Nr. 926 (18.12.2012) mainīts muzeja statuss no Valsts aģentūras uz Kultūras ministra pakļautībā esošu tiešās pārvaldes iestādi. Kultūras ministrs pakļautību īsteno ar Kultūras ministrijas starpniecību.

Muzejs darbojas kā juridiska persona, tam ir savs zīmogs un norēķinu konti kredītiestādēs.

RVKM darbības tiesiskais pamats ir MK apstiprināts nolikums (MK noteikumi Nr. 926, 18.12.2012). Savā darbībā muzejs vadās no Muzeju likuma, likuma “Par kultūras pieminekļu aizsardzību”, ievēro Latvijas Republikas tiesību aktus, tam ir saistošs Starptautiskās muzeju padomes (ICOM) Profesionālās ētikas kodekss un citi starptautisko muzeju organizāciju normatīvie dokumenti.

RVKM darbu vada direktors saskaņā ar Valsts pārvaldes iekārtas likumā noteiktajām tiešās pārvaldes iestādes vadītāja funkcijām. Direktoram ir vietnieks zinātniskajā darbā; ar krājuma darbu saistītos jautājumus pārzina galvenais krājuma glabātājs. Muzeja darbību realizē muzeja struktūrvienības: nodaļas, sektors, saimnieciski tehniskais departaments un trīs filiāles (struktūrvienības), kurās tiek realizēts pilns muzejisko funkciju cikls:

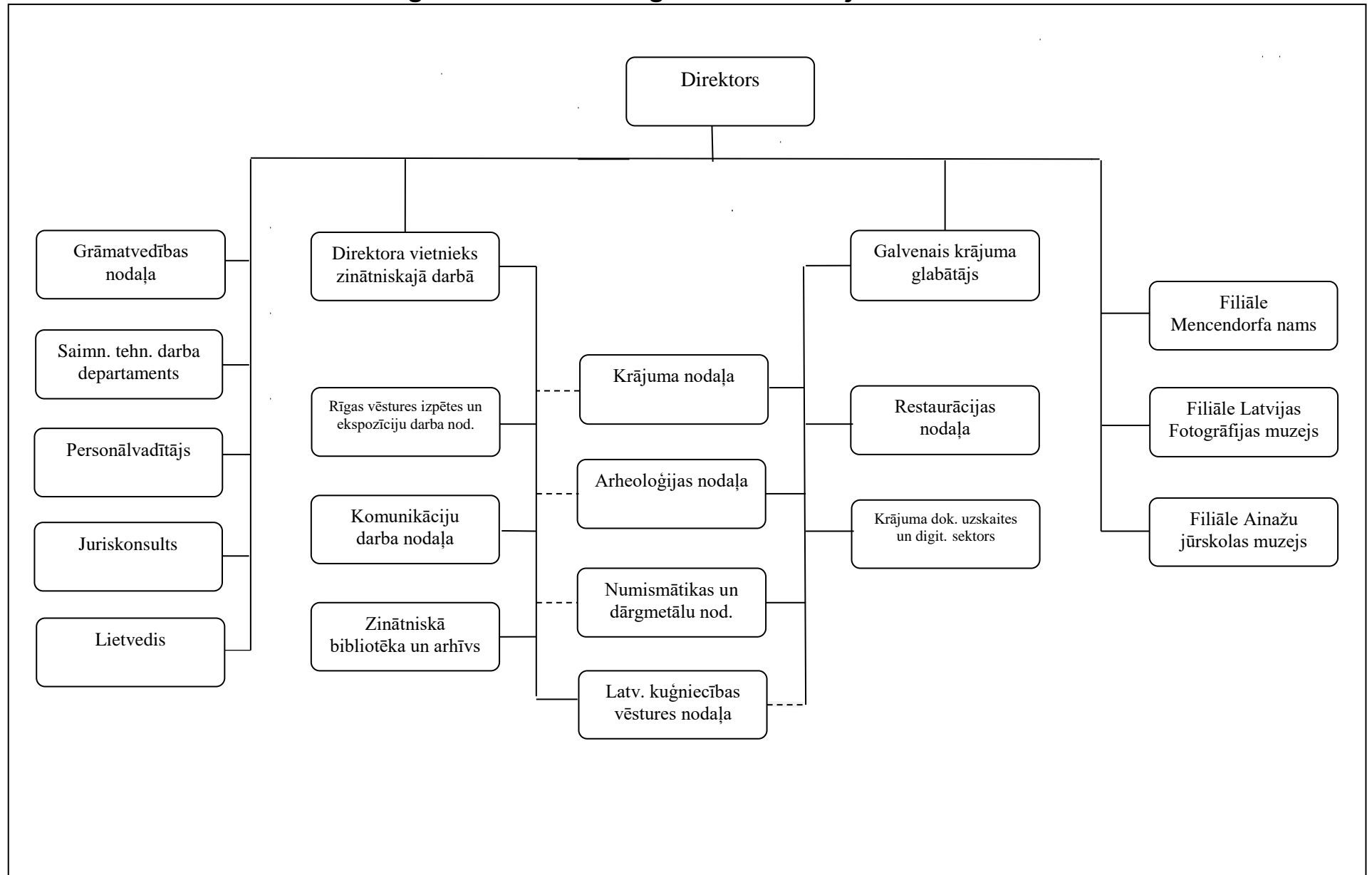
- Ainažu jūrskolas muzejs (AJM)
(Apmeklētājiem atvērts 1969. gadā. Adrese: K.Valdemāra iela 47, Ainaži).
- Mencendorfa nams. Rīdzinieku 17.-18. gs. māja-muzejs (MN)
(Apmeklētājiem atvērts 1992. gada 18. maijā. Adrese: Grēcinieku iela 18, Rīga).
- Latvijas Fotogrāfijas muzejs (LFM)
(Apmeklētājiem atvērts 1993. gada 18. maijā. Adrese: Mārstaļu iela 8, Rīga).

RVKM darbojas Zinātniskā padome, Krājuma komisija, Konservācijas un restaurācijas padome, Ētikas komisija u. c.

RVKM akreditēts līdz 2025. gada 21. septembrim (RVKM un filiāļu atkārtotās akreditācijas apliecības Nr.6A5, Nr.6/1A5, Nr.6/2A5, Nr.6/3A5, izsniegtas 2020. gada 22. septembrī).

RVKM juridiskā adrese: Palasta iela 4, Rīga, LV–1050, e-pasta adrese: direkt@rigamuz.lv, uzņēmuma reģistrācijas numurs: 90000029912.

Rīgas vēstures un kuģniecības muzeja struktūrshēma



1.2. POLITIKAS JOMAS VAI FUNKCIJAS, PAR KURĀM IESTĀDE IR ATBILDĪGA, UN TĀS DARBĪBAS VIRZIENI

RVKM mērķis (misija), funkcijas un darbības virzieni ir definēti RVKM nolikumā (MK noteikumi Nr. 926, 18.12.2012).

RVKM darbības **mērķis (misija)** ir saglabāt Rīgas pilsētas, Latvijas kuģniecības un Latvijas fotogrāfijas vēsturi raksturojošos īstenības elementus, kā arī, izmantojot uzkrātās vērtības, iekļauties Latvijas sabiedriskajā, zinātnes un kultūras dzīvē, sniedzot ieguldījumu garīgi augsti attīstītas un humānas sabiedrības veidošanā.

RVKM ir šādas **funkcijas**:

1. komplektēt materiālus un ar to saistīto informāciju par Rīgas pilsētas, Latvijas kuģniecības un Latvijas fotogrāfijas vēsturi no vissenākajiem laikiem līdz mūsdienām;
2. nodrošināt kultūrvēsturisko materiālu krājuma atbilstošu aprūpi, uzskaiti un pārvaldību;
3. veikt muzeja krājuma un ar to saistītās informācijas zinātnisko pētniecību;
4. nodrošināt muzeja vērtību pieejamību sabiedrībai, tai skaitā muzeja ekspozīcijās: Rīgas Doma ansamblī, Ainažu jūrskolas muzejā, Mencendorfa namā, Latvijas Fotogrāfijas muzejā;
5. uzturēt un attīstīt muzeja darbībai nepieciešamo infrastruktūru.

RVKM **darbības virzieni**:

1. atbilstoši kompetencei pēta Rīgas pilsētas, Latvijas kuģniecības un Latvijas fotogrāfijas vēsturi;
2. Mencendorfa namā – Rīdzinieku mājā-muzejā saglabā un pēta ēkas arhitektoniskās un mākslinieciskās vērtības, izzina ar ēku saistīto cilvēku (bijušo īpašnieku, rentnieku, iedzīvotāju) likteņus, atspoguļo Rīgas pilsoņu sadzīves kultūru un tradīcijas 17.–18. gadsimtā saistībā ar mūsdienu kultūras dzīvi, veicina muzeja pilnvērtīgu iekļaušanos kultūras procesā;
3. Latvijas Fotogrāfijas muzejā apzina un pēta fotogrāfijas nozari Latvijā un atbilstoši komplektē muzeja krājumu, sniedz sabiedrībai informāciju par muzeja krājumu un tā izmantošanas iespējām;
4. Ainažu jūrskolas muzejā sniedz sabiedrībai informāciju par pirmo latviešu–igauņu jūrskolu, tās darbību, panākumiem un nozīmi, komplektē, pēta un popularizē muzeja krājumu par jūrskolas darbību un Ainažu pilsētas vēsturi;
5. nodrošina ekspozīciju un izstāžu izveidi un pieejamību apmeklētājiem, kā arī gidu pakalpojumus;
6. atbilstoši kompetencei veic zinātniski izglītojošo un kultūras darbu;
7. sagatavo un izdod informatīvus un zinātniskus izdevumus;
8. veido informatīvo datu bāzi par muzeja krājumu Nacionālā muzeju krājuma kopkatalogam;
9. izstrādā un īsteno projektus saskaņā ar muzeja darbības mērķi;
10. piedalās starptautisko projektu īstenošanā;
11. nodrošina muzeja un tā pasākumu publicitāti;
12. pēta sabiedrības pieprasījumu un analizē muzeja sniegto pakalpojumu kvalitātes novērtējumu;
13. atbilstoši kompetencei veic kultūrvēsturisku priekšmetu un mākslas darbu ekspertīzi, sniedz konsultācijas un metodisku palīdzību;
14. atbilstoši piešķirtajam finansējumam nodrošina muzeja apsaimniekošanā esošo nekustamo kultūras pieminekļu – ēku, arhitektūras ansambļu – uzturēšanu, sagatavo un iesniedz Kultūras ministrijā priekšlikumus par ēku remontu, restaurāciju un rekonstrukciju.

1.3. PĀRSKATA GADA GALVENĀS PRIORITĀTES

RVKM un tā filiāļu darbs pārskata periodā tika plānots atbilstoši Vidēja termiņa muzeja darbības stratēģijā (2020–2025) izvirzītajiem mērķiem un uzdevumiem un pieejamajiem resursiem, izvirzot prioritātes visās darba jomās. Sākoties Covid-19 pandēmijai, gada plāni tika koriģēti, piemērojoties valstī izsludinātajām ārkārtējai situācijai un muzeju slēgšanai.

Krājuma darbs

- Nodrošināt plānoto muzeja krājuma digitalizāciju un informācijas datu ievadi Nacionālajā muzeju krājuma kopkatalogā (NMKK).
- Veikt plānoto muzeja kolekciju esības un saglabātības pārbaudi, veikt krājuma izvērtēšanu.
- Veikt muzeja krājuma priekšmetu finansiālo novērtēšanu un ņemšanu grāmatvedības uzskaitē.
- Veikt muzeja priekšmetu konservāciju un restaurāciju.
- Papildināt krājuma kolekcijas, atbilstoši krājuma politikai un gada plānam.

Pētnieciskais darbs

- Sagatavot plānoto izstāžu dokumentāciju, t.sk. ekspozīcijas plānus izstādēm “Ilģuciema stikls”, “Dāvinājums muzejam”, “Krišjāņa Valdemāra jūrskolai – 100”, “Peldsezona Rīgā” (RVKM).
- Veikt zinātnisko tēmu izpēti, plānoto rakstu, referātu u.c. pētījumu sagatavošanu un rezultātu publiskošanu saskaņā ar gada plānu, t.sk. RVKM pabeigt manuskripta “Krišjāņa Valdemāra jūrskola (1920–1944)” sagatavošanu, turpināt plānoto manuskriptu sagatavošanu.
- Veikt plānoto kolekciju zinātnisko kartīšu sagatavošanu.

Ekspozīciju un izstāžu darbs

- Iekārtot un atvērt plānotās muzeja darbinieku sagatavotās izstādes; iespēju robežās nodrošināt plānoto piesaistīto izstāžu apriti muzejos.
- Turpināt moderno tehnoloģiju elementu integrēšanas projekta izstrādi un realizēšanu RVKM un AJM muzeja ekspozīcijās.

Komunikācija ar sabiedrību

- Nodrošināt muzeja apmeklējumu un pakalpojumu sniegšanu, ievērojot valstī noteiktos epidemioloģiskās drošības pasākumus
- Sagatavot jaunus piedāvājumus dažādām mērķauditorijām, veikt esošo piedāvājumu pilnveidošanu.
- Publiskot RVKM un filiāļu mājaslapu, sagatavot informāciju svešvalodās.
- Nodrošināt komunikāciju ar publiku laikā, kad muzeji slēgti apmeklētājiem.

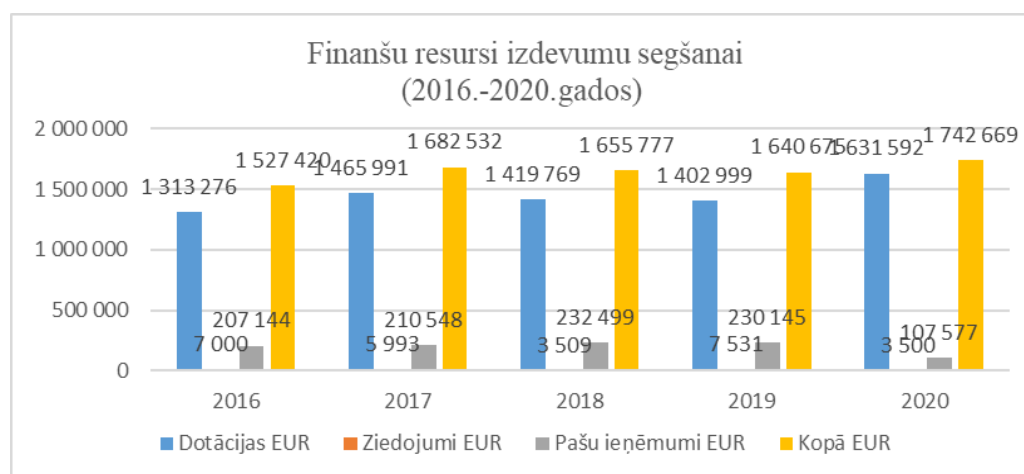
Muzeja institucionālās darbības nodrošināšana un saimnieciskais darbs

- Pabeigt muzeja iekšējo normatīvo aktu aktualizēšanu, sagatavot RVKM vidēja termiņa darbības un attīstības stratēģiju 2020–2025, veikt atkārtotu muzeja akreditāciju.
- Sadarboties ar VAS “VNĪ” RVKM Palasta iela 2 fasādes remonta-restaurācijas laikā.
- Veikt RVKM centrālā vestibila un garderobes kosmētisko remontu un apgaismojuma rekonstrukciju.
- Sadarbībā ar VNĪ noteikt provizoriskās izmaksas RVKM Herdera laukuma 4 un Palasta ielas 2 ēku jumta remontam un Palasta ielā 4 ēkas fasādes vienkāršotai atjaunošanai.

2. FINANŠU RESURSI UN IESTĀDES DARBĪBAS REZULTĀTI

2.1. VALSTS BUDŽETA FINANSĒJUMS UN TĀ IZLIETOJUMS (EIRO):

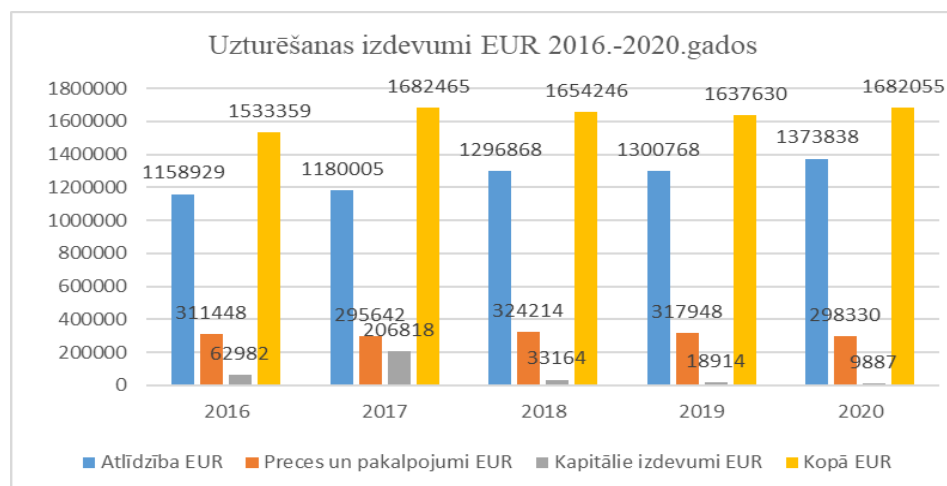
Nr.p.k	Finansiālie rādītāji	Iepriekšējā gadā (faktiskā izpilde) EUR	Pārskata gadā	
			apstiprināts likumā EUR	faktiskā izpilde EUR
1.	Finanšu resursi izdevumu segšanai (kopā):	1640675	1771253	1742669
1.1.	dotācijas	1402999	1537753	1631592
1.2.	maksas pakalpojumi un citi pašu ieņēmumi	230145	230000	107577
1.3.	ārvalstu finanšu palīdzība			
1.4.	Ziedojumi un dāvinājumi	7531	3500	3500
2.	Izdevumi (kopā):	1636940	1769521	1682055
2.1.	uzturēšanas izdevumi (kopā):	1618026	1764521	1672168
2.1.1.	kārtējie izdevumi	1618026	1764521	1672168
2.1.2.	procentu izdevumi			
2.1.3.	subsīdijas, dotācijas un sociālie pabalsti			
2.1.4.	kārtējie maksājumi Eiropas Kopienas budžetā un starptautiskā sadarbība			
2.1.5.	uzturēšanas izdevumu transferti			
2.2.	izdevumi kapitālieguldījumiem	18914	5000	9887



2020. gadā, lai nosegtu iestādes uzturēšanai nepieciešamos izdevumus, pašu ieņēmumu plāns bija EUR 230 000, kurš nebija izpildīts sakarā ar ārkārtējās situācijas ieviešanu un pasākumiem Covid-19 izplatības ierobežošanai. Maksas pakalpojumi un citi pašu ieņēmumi samazinājās par EUR 122 568 jeb 53.26%. Muzeja ieņēmumu struktūru veidoja: ieņēmumi no maksas pakalpojumiem 6.17%, ziedojumi 0.2% un dotācija no vispārējiem ieņēmumiem 93.63%. No kopējo pašu ieņēmumu īpatsvara 43% sastādīja ieņēmumi par biļešu realizāciju.

Papildus no valsts budžeta un pašvaldības bija piesaistīti līdzekļi sekojošiem pasākumiem:

- Valsts budžeta programmā “Līdzekļi neparedzētiem gadījumiem” bija piešķirti līdzekļi, lai mazinātu COVID-19 krīzes radīto seku ietekmi uz kultūras nozari un konkrēti, darbinieku atlīdzības izmaksu nodrošināšanai EUR 86 839 apmērā.
- Valsts budžeta programmā “Kultūras mantojums muzeja atbalstam” līdzekļi piešķirti:
 - izstādei “Iļģuciema stikls” RVKM – EUR 3500,
 - fotogrāfa Jāzepa Danovska fotonegatīvu iegādei LFM krājuma papildināšanai – EUR 900.
- Valsts Kultūrkapitāla fonda finansējums kultūras projektu realizēšanai:
 - 2020. gada pasākumu organizēšana LFM – EUR 600,
 - Māras Brašmanes izstādei “Atskatoties” LFM – EUR 2000.
- Rīgas Domes Izglītības, kultūras un sporta departamenta finansējums kultūras projektu realizācijai:
 - Izstādei “Iļģuciema stikls” RVKM – EUR 1500,
 - Māras Brašmanes izstādei “Atskatoties” LFM – EUR 1500.

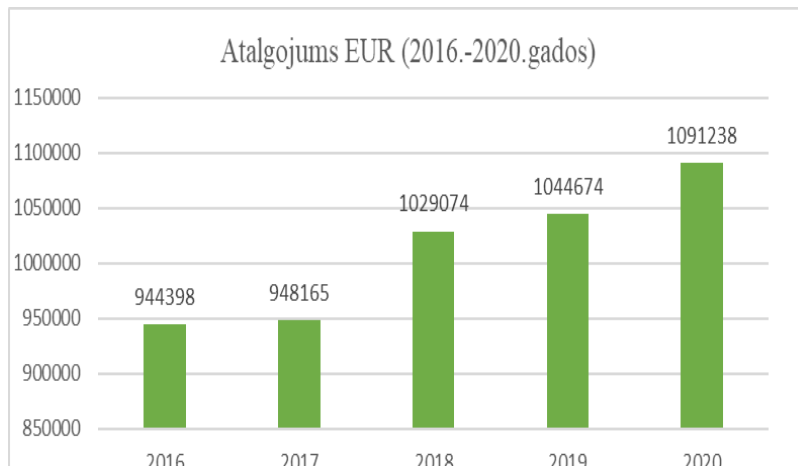


Atskaites periodā valsts budžeta dotācija un ieņēmumi no maksas pakalpojumiem un citi pašu ieņēmumi tika izlietoti muzeja uzturēšanai, t.sk.:

Ātalgojums, valsts sociālās apdrošināšanas iemaksas -	EUR 1373838
Komunālie maksājumi, telpu uzturēšana -	EUR 161214
Telpu nomas maksājumi -	EUR 44267
Materiālu un preču iegāde -	EUR 59654
Pārējie (t. sk. pamatlīdzekļu iegāde) -	EUR 43082
t.sk. kapitālie izdevumi	EUR 9887

Komunālie un telpu uzturēšanas maksājumi atskaites periodā samazinājās par 18.85% sakarā ar ārkārtas situācijas ieviešanu un muzeju slēgšanu.

2020.gadā atalgojums salīdzinājumā ar 2019.gadu palielinājās par 4.46%, jo KM piešķīra papildus naudas līdzekļus vidējā līmeņa speciālistu algas palielināšanai un minimālās algas izlīdzināšanai.



Muzeja kapitālie izdevumi 2020.gadā samazinājās par 9573 EUR jeb 52.53% salīdzinājumā ar 2019.gadu, jo netika veikti ēku atjaunošanas un restaurācijas darbi. Pateicoties KM projekta līdzfinansējumam, izstādes "Ilģuciema stikls" ierīkošanai tika iepirktas 3 vitrīnas un muzeja krājuma priekšmeti; par pašu līdzekļiem – datortehnika un citi pamatlīdzekļi.

Saņemtie ziedojumi no juridiskām un fiziskām personām 2020. gadā samazinājās par 4031 EUR jeb 53.53%. Sakarā ar ieviesto ārkārtējo situāciju valstī Covid-19 izplatības ierobežošanai un komersantu atrašanos dīkstāvēs, juridisko personu ziedojumi naudā samazinājās par 84.14%, savukārt fizisko personu ziedojumi pieauga divkārti salīdzinājumā ar 2019.gadu.

2.2. IESTĀDES DARBĪBAS REZULTĀTI

RVKM darbs pārskata periodā tika plānots atbilstoši Vidēja termiņa muzeja darbības stratēģijā (2020–2025) izvirzītajiem mērķiem, uzdevumiem un pieejamajiem resursiem, nosakot konkrētus uzdevumus, rezultātīvos rādītājus un izvirzot prioritātes; veicamie darbi un rezultātīvie rādītāji pārskata periodā tika noteikti gada plānā.

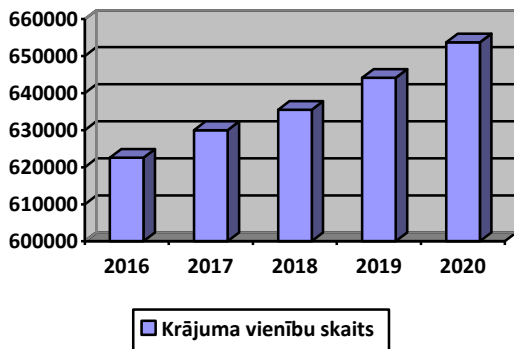
Pārskata periodā iestādes darbību būtiski ietekmēja Covid-19 pandēmija. Tika ierobežota muzeja publiskā darbība, kas ietekmēja muzeja plānotos rezultātīvos rādītājus, sevišķi muzeja apmeklējumu un sniegtos pakalpojumus. Lai nodrošinātu efektīvu valsts budžeta izlietojumu un darbības nepārtrauktību, gada plāns tika koriģēts atbilstoši epidemioloģiskajai situācijai un attālinātajam darbam, lielākus laika un personāla resursus atvēlot krājuma darbam, pētniecībai un publiskā piedāvājuma pilnveidošanai. Kā jauns izaicinājums darbiniekiem bija jārisina komunikācija ar sabiedrību virtuālajā vidē.

Analizējot iestādes darbību atskaites periodā, darba rezultāti atspoguļoti 5 gadu dinamikā.

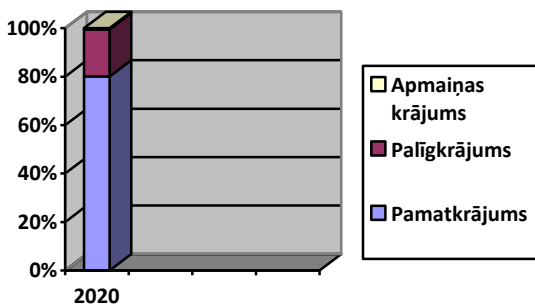
Krājuma darbs

RVKM un tā filiāļu krājumā 2020. gada 31. decembrī glabājās **653660** (2019. gadā – **644072**) vienības, t.sk. pamatkrājums – **523258**, palīgkrājums – **127414**, apmaiņas krājums – **2988** vienības. RVKM krājumu veido 574310, Latvijas Fotografijas muzeja – 67018, Ainažu jūrskolas muzeja – 9937 un Mencendorfa nama – 2395 vienības.

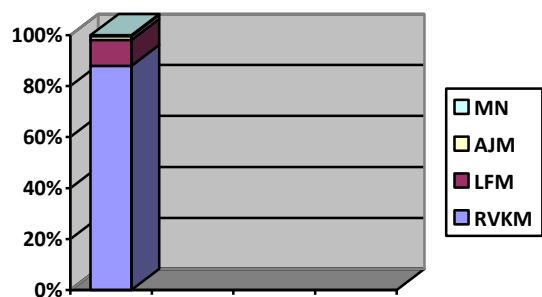
Muzeja krājuma izaugsmes dinamika (2016-2020)



Muzeja krājuma sastāvs % (31.12.2020)



Krājuma sadalījums pa muzejiem % (31.12.2020)

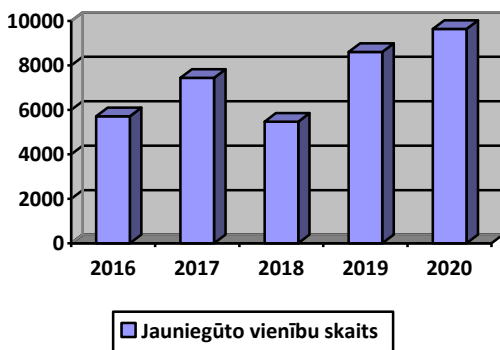


2020. gadā krājums papildināts par **9633** vienībām, no tām pamatkrājumā – **7679**. RVKM krājumā komplektētas 2627, Latvijas Fotogrāfijas muzeja – 6945, Ainažu jūrskolas muzeja – 38, Mencendorfa nama – 23 vienības. To vidū pirkumi: par 1330 eiro iegādātas **5011** vienības, no tām RVKM – 11, Latvijas Fotogrāfijas muzejā – 5000.

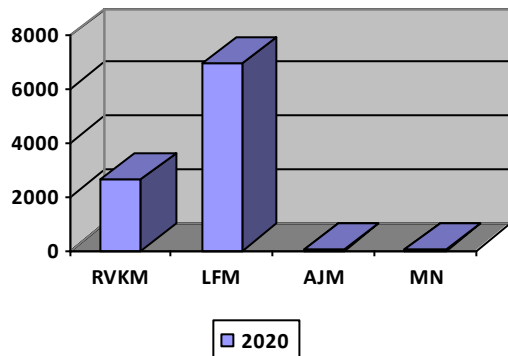
Krājuma jaunieguvumu vidū: Rīgas kultūras, ekonomikas un sabiedriski politiskās dzīves raksturojoši priekšmeti, piemēram, Ilģuciema stikla fabrikā ražotais trauku komplekts "Rīga" un Mazās Ģildes Mucenieku cunftes amata locekļu portrets, kā arī liela apjoma krājumā iekļautie arheoloģiskajos izrakumos Rīgā iegūtie arheoloģiskie priekšmeti (RVKM); 20. gs. sākuma trauki Mencendorfa nama ekspozīcijas papildināšanai (MN), Ainažu jūrskolas absolventu fotogrāfijas un dokumenti (AJM); fotogrāfa Jāzepa Danovska fotofilmu negatīvi un fotogrāfa Alfrēda Grāvera stikla plašu negatīvi (LFM).

No krājuma izņemtas 45 vienības, no tām 27 - pamatkrājuma vienības.

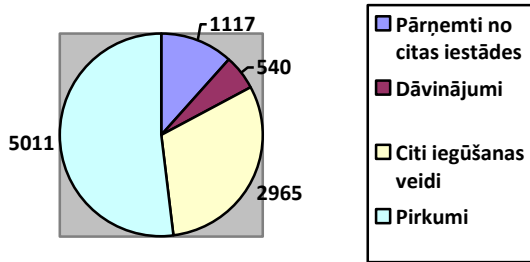
Jaunieguvumu skaita dinamika (2016-2020)



Jaunieguvumi pa muzejiem 2020. gadā

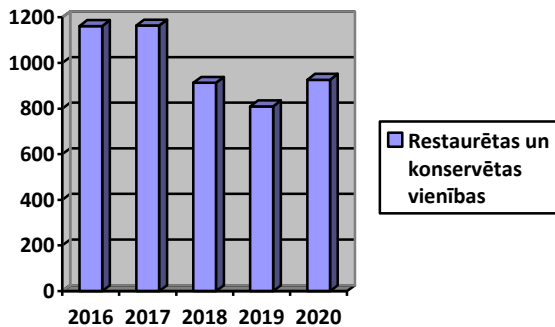


Krājuma papildināšanas veidi 2020. gadā (vienību skaits)



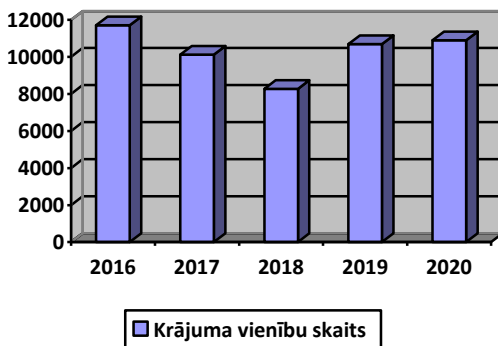
Pārskata periodā restaurētas un konservētas **928** krājuma vienības. No tām RVKM – 915, Ainažu jūrskolas muzejā – 8, Latvijas Fotogrāfijas muzejā – 4 un Mencendorfa namā – 1 vienība. Turpināts muzeja krātuvju stāvokļa, to aprīkojuma un kolekciju saglabātības apsekošanas darbs, sastādītas 570 muzeja priekšmetu saglabātības apraksta kartītes un 26 restaurācijas pases.

Konservēto un restaurēto muzeja priekšmetu skaita dinamika (2016-2020)

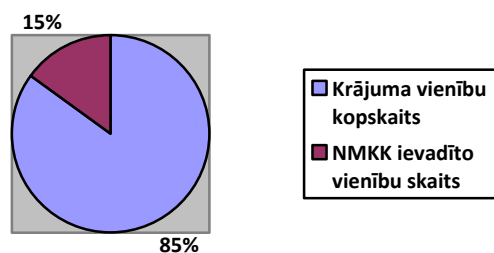


Nacionālā muzeju krājuma kopkatalogā (NMKK) RVKM un filiālēs atskaites periodā ievadīti dati par **10886** muzeja priekšmetiem, t. sk. RVKM – 7217, Latvijas Fotogrāfijas muzejā – 3233 un Ainažu jūrskolas muzejā – 104 vienības. Salīdzinot ar iepriekšējo periodu, audzis digitalizēto muzeja priekšmetu skaits – **12614** (2019. gadā – 7831), no tiem RVKM – 7081, Latvijas Fotogrāfijas muzejā – 4371, Ainažu jūrskolas muzejā – 512 un Mencendorfa namā – 650 vienības.

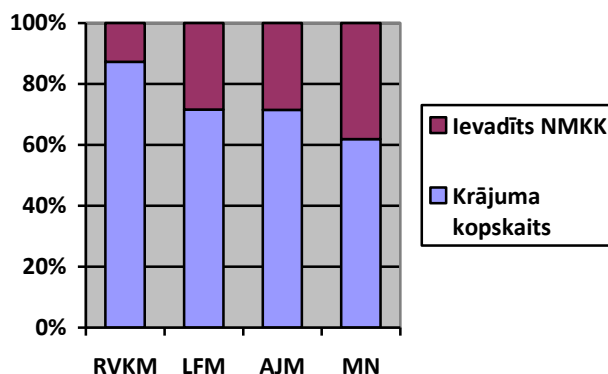
NMKK ievadīto krājuma vienību skaita dinamika (2016-2020)



NMKK ievadīto vienību skaits (%) no krājuma kopskaita



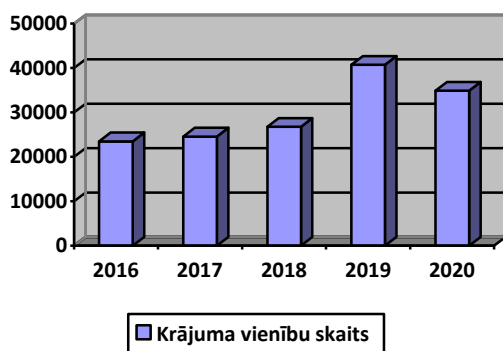
Ievadītās vienības (%) pa muzejiem 2019.g.



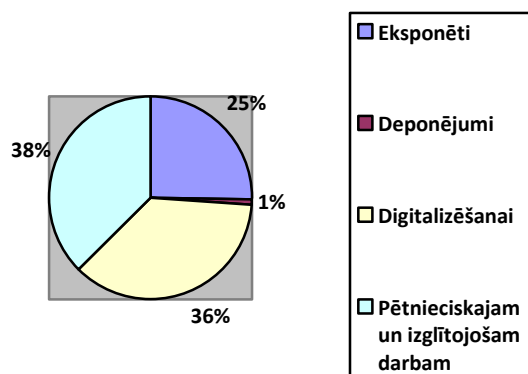
Atskaites periodā izmantotas **34900** RVKM un filiāļu krājuma vienības. No tām muzeju ekspozīcijās un izstādēs eksponētas – **8845**, deponētas – **316** izmantotas digitalizēšanai – **12614**, pētnieciskajam un izglītojošajam darbam – **13125** vienības. No tām: RVKM – 27672, Latvijas Fotogrāfijas muzejā – 4992, Ainažu jūrskolas muzejā – 1294, Mencendorfa namā – 942 vienības.

Pārskata periodā, kad muzeja un krājuma pieejamību ierobežoja pasākumi Covid-19 infekcijas ierobežošanai, augusi muzeja krājuma priekšmetu izmantošana digitalizācijai, bet samazinājies pētnieciskajam un izglītojošajam darbam izmantoto, kā arī deponēto vienību skaits.

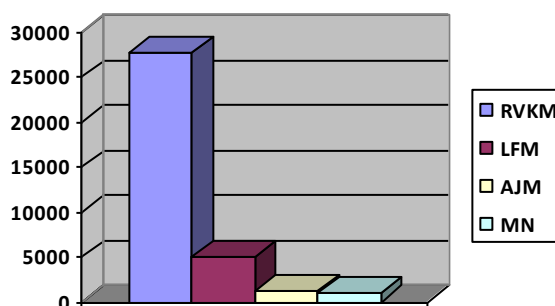
Krājuma izmantošanas dinamika (2015-2020)



Krājuma izmantošana 2020. gadā (%)



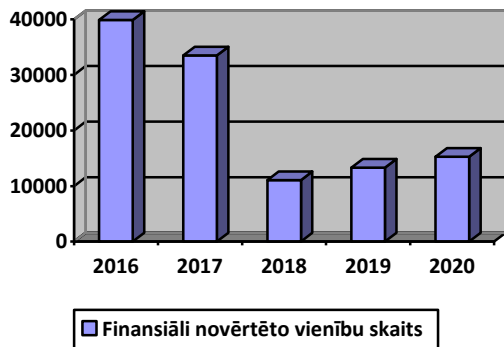
Krājuma izmantošana pa muzejiem 2020. gadā



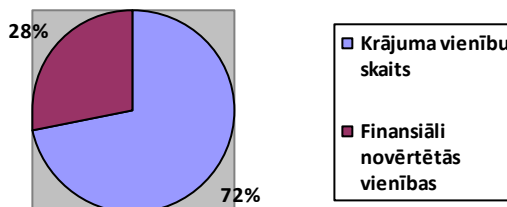
Muzejos turpināta krājuma priekšmetu finansiālā novērtēšana. Atskaites gadā finansiāli novērtētas **15275** vienības, no tām: RVKM – 7870, Latvijas Fotogrāfijas muzejā – 6945, Ainažu jūrskolas muzejā – 437, Mencendorfa namā – 23 vienības. Vērtēti tiek jauniegūtie muzeja priekšmeti

un priekšmeti, kam tiek veikta esības pārbaude, tādēļ novērtēto priekšmetu skaits ir atkarīgs no muzeja attiecīgajā laika periodā krājumā uzņemtajiem priekšmetiem un pārbaudīto priekšmetu skaita.

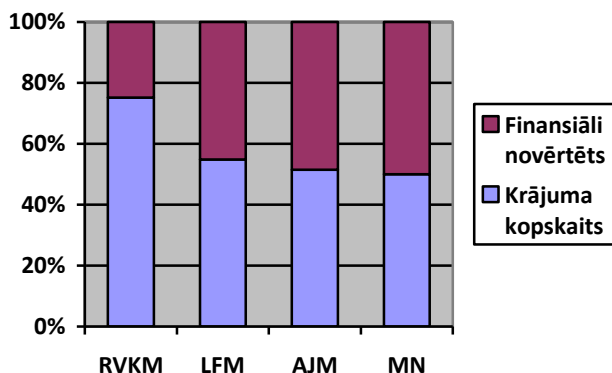
Finansiāli novērtēto vienību skaita dinamika (2016-2020)



Finansiāli novērtēto vienību skaits (%) no krājuma kopskaita

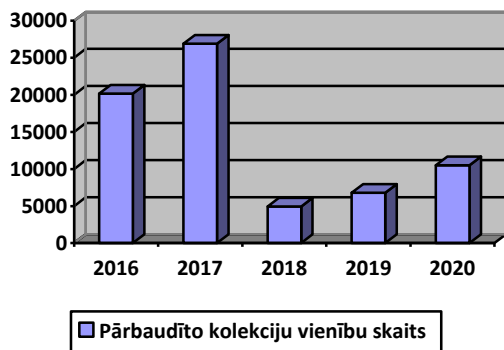


Finansiāli novērtētās vienības (%) pa muzejiem



Turpināta muzeju kolekciju esības un saglabātības pārbaude. 2020. gadā pabeigta 10 kolekciju pārbaude, kopā **10485** krājuma vienības. No tām RVKM pārbaudītas 8573, Latvijas Fotogrāfijas muzejā – 1513, Ainažu jūrskolas muzejā – 399 vienības. RVKM turpinās darbs pie liela apjoma kolekciju pārbaudes (grafika (palīgkrājums), fotooriģināli, faleristika un monētu kolekcija).

Pārbaudīto kolekciju vienību skaita dinamika (2016-2020)



Pētniecības darbs

Saskaņā ar gada plānu turpināta muzeja profilam atbilstošu individuālo zinātnisko tēmu izpēte, jaunveidojamo izstāžu plānu izstrāde un krājuma priekšmetu zinātniskā izpēte. Pētījumi veikti ne vien uz muzejos esošās avotu bāzes, bet arī iespēju robežās, cik to atļāva pandēmiju ierobežojošie pasākumi – arī Latvijas arhīvos. Sagatavoti **56** raksti, referāti, ziņojumi u.c. pētījumi. No tiem zinātniskos un populārzinātniskos izdevumos publicēti **34**. Daļa no sagatavotajiem referātiem netika publiskota, jo Covid-19 pandēmijas ierobežojumu dēļ konferences nenotika.

Pabeigta manuskripta “Krišjāņa Valdemāra jūrskola (1920–1944)” sagatavošana, kurā līdzās pētījumam par skolas vēsturi, apkopotas arī 1301 jūrskolotāju, audzēkņu un absolventu biogrāfija. Turpināta 4 muzeja izdevumu manuskriptu sagatavošana. Sagatavots un aizstāvēts 1 maģistra darbs, turpināta muzeja profilam atbilstošu tēmu izpēte 3 promocijas darbu doktora grāda iegūšanai sagatavošanai.

Lai aktualizētu interesi par muzejiem un nodrošinātu saikni ar potenciālajiem apmeklētājiem Covid-19 pandēmijas ierobežojumu laikā, kad muzeji publikai bija slēgti, muzeja speciālisti sagatavojuši un sociālajos tīklos publiskojuši ziņojumus par krājuma kolekcijām un muzeju profilam atbilstošām tēmām, kopskaitā **ap 100** publikācijas.

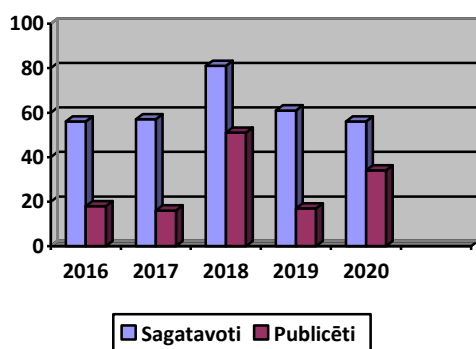
Zinātniskā inventarizācija, aizpildot papildlaukus NMKK, veikta **959** priekšmetiem, papildināta 351 zinātniskā kartīte. Turpināta uzziņu kartotēku veidošana par 5 tēmām.

Atskaites periodā RVKM sagatavota **15** krājuma vai tematisko izstāžu dokumentācija. T. sk. – ekspozīcijas plāns izstādei “Iļģuciema stikls”, kura izstrādē veikta nozīmīga muzeja krājuma, citu Latvijas muzeju un privātpersonu Iļģuciema stikla fabrikas ražojumu identifikācija un atributēšana, kā arī fabrikas vēstures izpēte Latvijas arhīvos, kā arī sagatavotas izstādes “Dāvinājums muzejam”, “Peldsezona Rīgā”, “Krišjāņa Valdemāra jūrskolai – 100”. Lai uzturētu saikni ar apmeklētājiem laikā, kad muzejs Covid-19 pandēmijas dēļ bija slēgts publikai, sagatavotas **11** virtuālās izstādes, t.sk. – “Senie apgaismošanas piederumi muzeja arheoloģiskajā materiālā”, “Portreti muzeja gleznu kolekcijā”, “Rīgas skati muzeja grafikas kolekcijā”, “Villeroy & Boch” Metlahas flīžu paraugu lapas muzeja krājumā”, “Ieskats fotosalona “Hebensperger & Co” fotoalbumā jeb zudušā skaistā laikmeta spogulis” u.c.

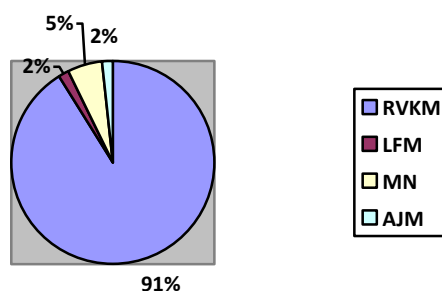
Laikā, kad Covid-19 pandēmijas dēļ muzeji bija slēgti apmeklētājiem, pastiprināta uzmanība pievērsta publiskā piedāvājuma pilnveidošanai: sagatavotas vai pilnveidotas 8 tematiskās ekskursijas, 4 darba lapas, izziņoši materiāli 9 ekskursijām, turpināta audiogida teksta izveide.

RVKM noorganizēta zinātniskā konference „Iļģuciema stikls”.

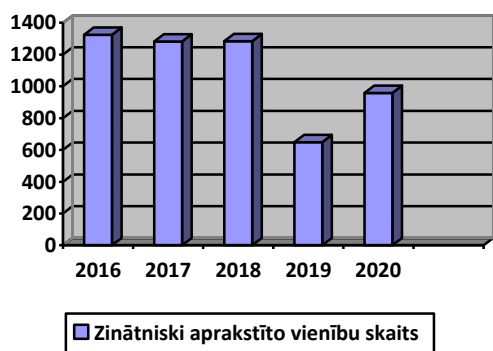
Sagatavoto un publicēto pētījumu dinamika (2016-2020)



Sagatavotie pētījumi pa muzejiem 2020. gadā



Zinātniskās inventarizācijas dinamika (2016-2020)



Ekspozīcijas un izstādes

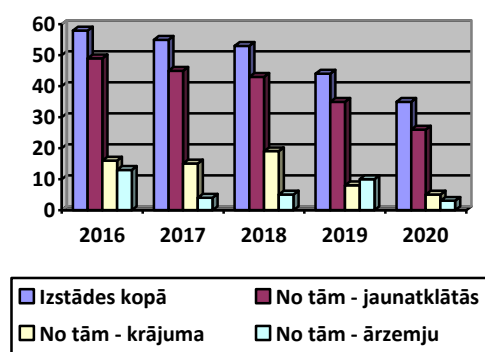
RVKM un filiāles apmeklētājiem piedāvā 17 muzeju profiliem atbilstošas pamatekspozīcijas par Rīgas vēsturi, Latvijas kuģniecības vēsturi un Latvijas fotogrāfijas vēsturi.

Atskaites periodā izstāžu darbu muzejos ietekmēja Covid-19 pandēmijas noteiktie ierobežojumi un muzeju slēgšana. Līdz ar to netika realizēti visi plānotie izstāžu projekti, kā arī atsevišķas atvērtās izstādes bija pieejamas īsāku periodu. Muzejos 2020. gadā eksponētas 35 izstādes, no tām 26 (2019. gadā – 35) atklātas pārskata periodā. RVKM jaunatklātas 5 krājuma izstādes, to vidū nozīmīgākā – “Ilguciema stikls”. Lai nodrošinātu komunikāciju ar apmeklētājiem laikā, kad muzejs Covid-19 pandēmijas ierobežojumu dēļ bija slēgts, muzeja mājaslapā www.rigamuz.lv, kā arī <http://www.nmkk.lv> publicētas 10 muzeja speciālistu sagatavotas digitālas krājuma izstādes.

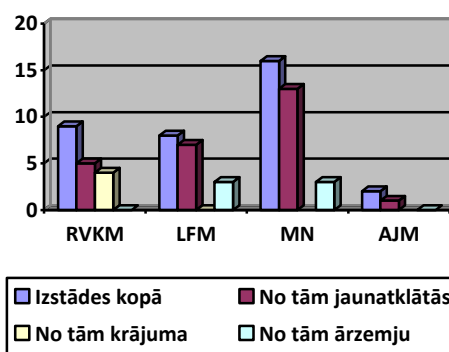
Neskatoties uz muzeju slēgšanu apmeklētājiem, no plānotajām 8 izstādēm Latvijas Fotogrāfijas muzejā atklātas 7, t. sk. 3 ārzemju fotogrāfu izstādes no Somijas, Baltkrievijas, 1 starptautiska izstāde un 3 Latvijas fotogrāfu izstādes, t.sk. M. Brašmanes personālizstāde, kura tika slēgta drīz pēc tās atklāšanas.

Mencendorfa namā eksponētas 13 jaunas, galvenokārt privātpersonu gleznu, kā arī stikla mākslas izstādes; Ainažu jūrskolas muzejā jaunatklāta 1 izstāde.

Ekspozēto izstāžu skaita dinamika (2016-2020)



Ekspozētās izstādes pa muzejiem 2020. gadā

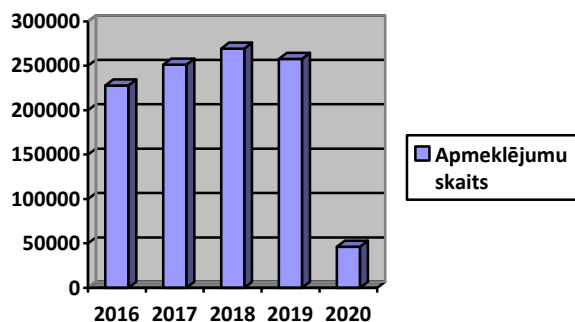


Darbs ar apmeklētājiem

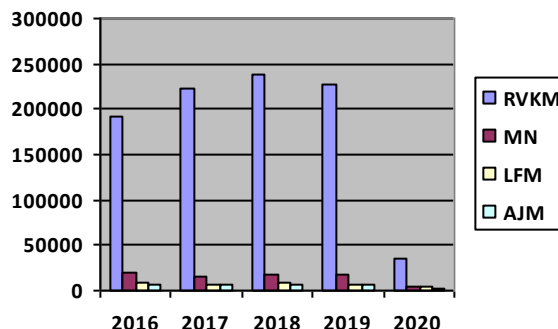
Pārskata periodā iestādes publisko darbību un rezultātus nozīmīgi ietekmēja Covid-19 pandēmija. Muzeju slēgšana apmeklētājiem, sanitāro protokolu ierobežotā ekspozīciju un pakalpojumu pieejamība, skolu pāreja uz attālinātu apmācību, ārzemju tūrisma krasi samazināšanās – tas viss būtiski ietekmēja muzeja darbību un plānotos rezultātīvos rādītājus, sevišķi muzeja apmeklējumu un sniegtos pakalpojumus.

Kopējais apmeklējumu skaits pārskata gadā sasniedza **46159** (2019. gadā – **257860**), t. sk. RVKM (kopā ar ekspozīcijas “Rīgas Doma krusteja” apmeklējumiem) – 35683, Latvijas Fotogrāfijas muzejā – 2702, Ainažu jūrskolas muzejā – 3679, Mencendorfa namā – 4095 apmeklējumi. Visbūtiskāk milzīgo apmeklējumu skaita kritumu ietekmēja RVKM ekspozīcijas “Rīgas Doma krusteja” slēgšana apmeklētājiem – 2020. gadā tās apmeklējumi sasniedza tikai 11% no iepriekšējā gada apmeklējumiem (muzeju apmeklējums bez krustejas – 34% no iepriekšējā gada). Sakarā ar Covid-19 noteiktajiem epidemioloģiskajiem ierobežojumiem izmaiņas vērojamas arī apmeklējumu struktūrā: 82% (2019. – 68%) muzeju apmeklējuši individuāli.

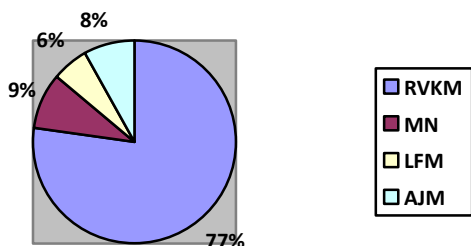
Apmeklējumu skaita dinamika (2016-2020)



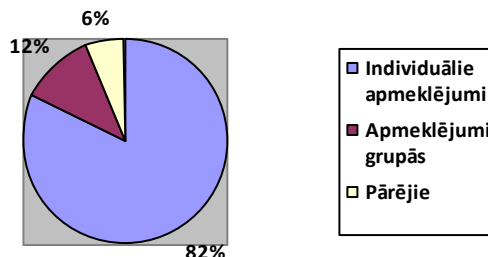
Apmeklējumu skaita dinamika pa muzejiem (2016-2020)



Apmeklējumu sadalījums pa muzejiem 2020. gadā (%)



Apmeklējumu struktūra 2020. gadā (%)

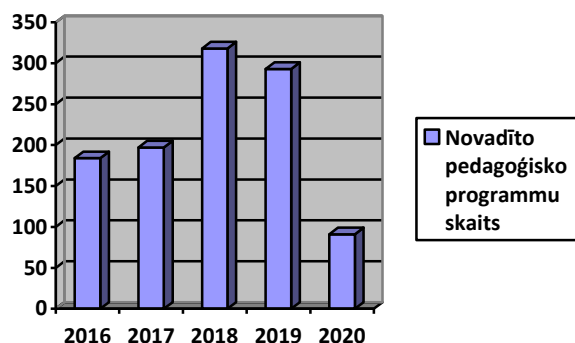


Atskaītes periodā **18** muzejpedagoģiskās programmas dažādām mērķauditorijām muzejos kopumā novadītas **91** reizi, kas veido 31% no iepriekšējā periodā novadītajām (2019. gadā – 293). Visbūtiskāk, salīdzinot ar iepriekšējo gadu, samazinājies skolēnu auditorijai novadīto (t. sk. “Skolas somas” ietvaros) muzejpedagoģisko programmu skaits. **13** dažādas programmas vadītas **64** (2019. gadā – 249) reizes. No tām RVKM 7 programmas novadītas 33, Latvijas Fotogrāfijas muzejā – 4 programmas – 5 reizes, Mencendorfa nama programma novadīta – 25 un Ainažu jūrskolas muzeja – 1 reizi. Pieaugušo auditorijai pavisam atskaītes periodā **6** dažādas programmas novadītas **27** (2019. gadā – 44) reizes, no tām Mencendorfa namā 2 programmas novadītas 21 reizi, RVKM 4 programmas – 6 reizes.

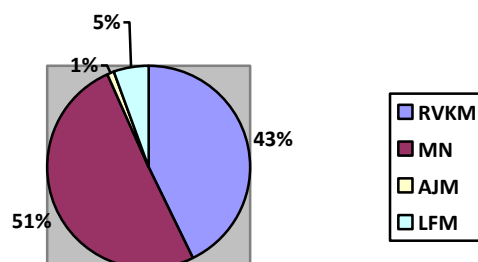
Atskaītes periodā muzejos kopā novadītas **299** ekskursijas, kas veido 48% no iepriekšējā gadā novadītajām (2019. gadā – 623). No tām RVKM – 156, Mencendorfa namā – 68, Ainažu jūrskolas muzejā – 58 un Latvijas Fotogrāfijas muzejā – 17 ekskursijas. Pārskata ekskursijas pa muzeju ekspozīcijām vadītas latviešu, krievu, angļu un vācu valodās. Apmeklētājiem piedāvātas arī tematiskās ekskursijas.

Ierobežotā muzeju pieejamība un mācību ierobežojumi skolās ietekmējuši arī “Skolas somas” programmas ietvaros vadītas ekskursijas. Tā, piemēram, RVKM novadītas 16 pārskata ekskursijas pa muzeju un 12 ekskursijas sadarbībā ar SIA “Rīgas Doma pārvalde” baznīcas piedāvātajā programmā, kopā 28 ekskursijas salīdzinājumā ar 91 programmas ietvaros 2019. gadā vadītajām.

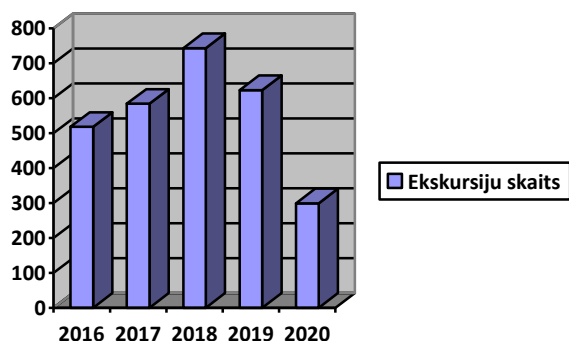
Novadīto pedagoģisko programmu skaita dinamika (2016-2020)



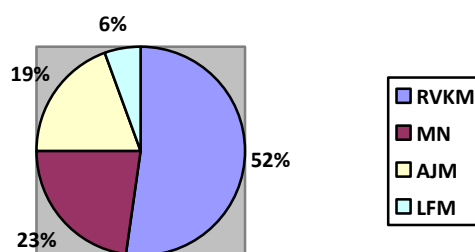
Pedagoģisko programmu sadalījums pa muzejiem



Novadīto ekskursiju skaita dinamika (2016-2020)



Ekskursiju sadalījums pa muzejiem 2020. gadā (%)

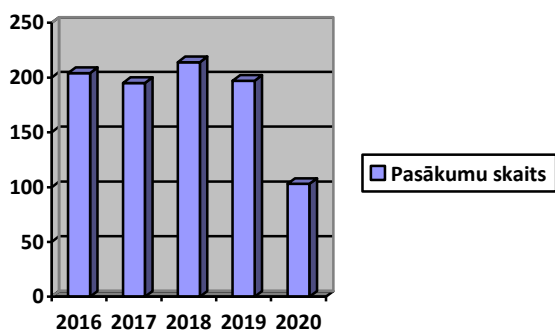


Noteiktie ierobežojumi muzeju apmeklējumam un muzeju slēgšana būtiski ietekmējusi arī muzeja pasākumu skaitu – kopumā noorganizēti **103** ((2019. gadā – 197) dažāda veida tematiskie, kultūras un korporatīvie pasākumi, kas ir 52% no iepriekšējā gadā organizētajiem. No tiem RVKM notikuši – 46, Mencendorfa namā – 37, Latvijas Fotogrāfijas muzejā – 13, Ainažu jūrskolas muzejā – 7 pasākumi. RVKM piedāvājumu klāstā atzīmējamas Ģimeņu dienas (5 pasākumi), 3 pasākumi skolēnu rudens brīvlaikā, pieaugušo mūžizglītībai organizētie nodarbību cikli “Vecrīga – zināmā un nezināmā” (5 nodarbības) un “Rīgas pilsētas un Latvijas kuģniecības vēsture” (9 nodarbības), kā arī pasākumu programma – “Svētdienas muzejā” (4 pasākumi). Ievērojot noteiktos ierobežojumus, programmu “Pastāsti man par Rīgu!” Rīgas svētkos piedāvājis RVKM (609 apmeklētāji). Mencendorfa namā organizēts pasākumu cikls “Pie pavarda” (15 pasākumi), 2 pasākumi tūrisma firmām, 10 koncerti. Latvijas Fotogrāfijas muzejā līdzās izstāžu atklāšanas pasākumiem, organizēti regulāri sarunu vakari ar jaunatklāto izstāžu autoriem (kopā 6 pasākumi, t.sk. tiešsaistē). Ainažu jūrskolas muzeja organizēto pasākumu vidū jāatzīmē kapteiņu dzimtu salidojumi.

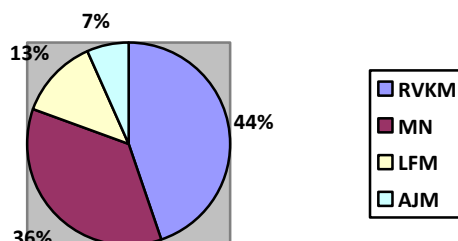
Atskaites periodā Covid-19 pandēmijas ierobežojumi būtiski ietekmējuši RVKM Kolonnu zāles un Mencendorfa nama telpu izmantošanu korporatīvajiem un kultūras pasākumiem.

Muzeja speciālisti nolasījuši **32** lekcijas, no tām RVKM – 29, Mencendorfa namā – 2, Latvijas Fotogrāfijas muzejā – 1.

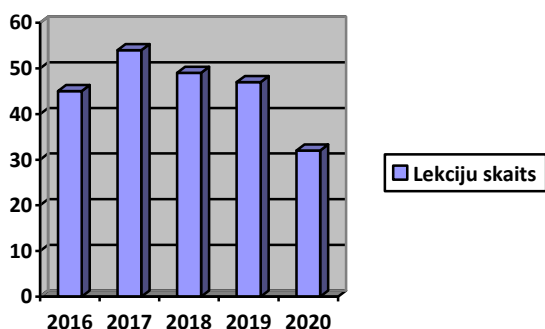
Pasākumu skaita dinamika (2016-2020)



Pasākumu sadalījums pa muzejiem 2020. gadā (%)



Lekciju skaita dinamika (2016-2020)



Muzeja institucionālās darbības nodrošināšana un saimnieciskais darbs

Atskaites periodā turpināts darbs pie muzeja attīstības un darbību reglamentējošu dokumentu izstrādes:

- Izstrādāta RVKM un tā filiāļu vidējā termiņa muzeja darbības un attīstības stratēģija 2020.–2025. gadam.
- Izstrādātas RVKM un filiāļu Krājuma darba, Pētniecības darba un Komunikācijas darba politikas 2020.–2025. gadam.
- Pabeigta RVKM reglamenta aktualizēšana; saskaņots KM 09.03.2020.
- Pabeigta krājuma noteikumu „RVKM krājuma veidošanas, papildināšanas, uzskaites, saglabāšanas un izmantošanas kārtība” aktualizēšana; saskaņoti KM 09.03.2020.
- Veikta muzeja iekšējo noteikumu izstrāde un aktualizēšana, t.sk. dokumentu izstrāde, kas nosaka muzeja darbību Covid-19 pandēmijas laikā.

Nozīmīgākie saimnieciskie darbi:

- Sadarbība ar VAS “VNĪ”: veikta RVKM Palasta iela 2 fasādes vienkāršotā atjaunošana (remonts-restaurācija); organizēta cilvēku un materiālo resursu pārvietošana remontdarbu laikā.
- Sadarbība ar VNĪ: noteiktas provizorisks izmaksas RVKM Herdera laukuma 4 un Palasta ielas 2 ēku kārnīņu-skārda jumta remontam, Palasta ielā 4 ēkas fasādes vienkāršotai atjaunošanai (saņemta Rīgas pilsētas būvatļauja darbu veikšanai). KM sniegta informācija par nepieciešamajām izmaksām.
- Veikts RVKM centrālā vestibila un garderobes kosmētiskais remonts un apgaismojuma rekonstrukcija; Arheoloģijas nodaļas sanitāri tehniskā mezgla atjaunošana, daļējs logu, durvju un sienu remonts; Saimnieciski tehniskā departamenta atsevišķu darba telpu un koridora sienu, griestu daļējs kosmētiskais remonts; daļējs ieejas vestibila Palasta ielā 8 sienu kosmētiskais remonts; Mencendorfa nama ekspozīcijas stikla vitrīnu elektroinstalāciju remonts.

- Veikti iekšdurvju un logu remonta un krāsošanas darbi, durvju / logu furnitūras un slēdžu remonta vai nomaiņa, vienu durvju nomaiņa (RVKM, Mencendorfa nams, Ainažu jūrskolas muzejs).
- Veikta Covid-19 izplatības mazināšanai RVKM un filiāļu kasu aprīkošana ar aizsargstikliem, roku dezinfekcijas līdzekļu izvietošana muzeju telpās, apmeklētāju distancēšanās zīmju izveide.
- Nodrošināta muzeja ugunsdrošības, energoapgādes, siltuma apgādes, apsardzes, mikroklimata sistēmu apkope un remonts RVKM un filiālēs.
- Uzliktas aizsargplēves Mencendorfa nama ēkas 4 logiem eksponātu aizsardzībai pret saules iedarbību.
- Racionāli izmantojot personāla resursus un laiku, kad muzeji bija slēgti apmeklētājiem, tika veikta muzeja ekspozīciju un citu publisko telpu ģenerālā apkope.

2.3. INFORMĀCIJA PAR PĀRSKATA GADĀ ĪSTENOTAJĀM JAUNAJĀM POLITIKAS INICIATĪVĀM

Atskaites periodā RVKM jaunās politikas iniciatīvas netika atbalstītas.

2.4. PAKALPOJUMI UN UZLABOJUMI PAKALPOJUMU PIEEJAMĪBAS UN KVALITĀTES NODROŠINĀŠANĀ

RVKM sniedz sekojošus publiskos pakalpojumus:

Bezmaksas pakalpojumi:

- Krājuma pieejamība – muzeja noteiktajā kārtībā tiesības iepazīties ar muzeja krājuma uzskaites kartotēkām un muzeja priekšmetiem.
- Uzziņu materiāla pieejamība – muzeja noteiktajā kārtībā iespēja iepazīties ar kartotēkām, datu bāzēm, rādītājiem, ceļvežiem, literatūru.

Maksas pakalpojumi:

Saskaņā ar Rīgas vēstures un kuģniecības muzeja publisko maksas pakalpojumu cenrādi (Ministru kabineta noteikumi Nr.360, 27.06.2017).

- Pastāvīgo ekspozīciju un izstāžu apskate (individuāla, ģimenes, kompleksā biļete u.c.).
- Gida pakalpojumi.
- Tematiskas ekskursijas.
- Muzeja izglītojošās programmas skolēniem un pieaugušajiem.
- Muzeja krājuma izmantošana publicēšanai.
- Muzeja priekšmetu deponēšana.
- Muzeja priekšmetu fotografēšana, skenēšana pēc klienta pasūtījuma.
- Muzeja arhīva un bibliotēkas materiālu izmantošana.
- Konsultācijas, ekspertīzes.
- Lekcijas, pasākumi, nodarbības.
- Telpu noma.
- Fotografēšanās muzeja interjeros un teritorijā.

Ar pilnu muzeja piedāvājumu un publisko pakalpojumu cenrādi var iepazīties:

<https://likumi.lv/ta/id/291873-rigas-vestures-un-kugniecibas-muzeja-publisko-maksas-pakalpojumu-cenradis>

Uzlabojumi pakalpojumu pieejamības un kvalitātes nodrošināšanā

Covid-19 pandēmijas ierobežošanai atskaites periodā tika ierobežota muzeja publiskā darbība, bet laikā no 2020. gada 13. marta – 20. maijam un kopš 21. decembra (AJM – kopš 27. novembra) muzejs un tā filiāles apmeklētājiem bija slēgtas. Līdz ar to RVKM un tā filiāles apmeklētājiem bija pieejamas vidēji 202 (2019. gadā – 272) dienas gadā. Epidemioloģisko ierobežojumi ietekmēja arī telpu nomu, kā arī iespējas iepazīties ar krājumu klātienē.

Izņemot laiku, kad muzeji Covid-19 pandēmijas ierobežošanai bija slēgti apmeklētājiem, atskaites periodā tie bija pieejami:

RVKM un Mencendorfa nams

T, C, P, S, Sv.: 10⁰⁰-17⁰⁰, jūnijā, jūlijā un augustā P: 12⁰⁰-19⁰⁰; slēgts: P, O

Rīgas Doma Krusteja: nodota nomā SIA „Rīgas Doma pārvalde”, līdz ar to pieejama laikā, kad baznīca atvērta apmeklētājiem.

Latvijas Fotogrāfijas muzejs:

T, P, S, Sv.: 10⁰⁰ – 17⁰⁰; C: 12⁰⁰ – 19⁰⁰; slēgts – P, O

Ainažu jūrskolas muzejs:

1. maijs – 30. septembris: T, C, P, S, Sv.: 10⁰⁰-17⁰⁰, slēgts P, O

1. oktobris – 30. aprīlis: O, T, C, P, S: 10⁰⁰-17⁰⁰, slēgts: Sv., P

Citi pakalpojumi: O – P: 9⁰⁰-17⁰⁰ vai pēc vienošanās.

Saskaņā ar Rīgas vēstures un kuģniecības muzeja publisko maksas pakalpojumu cenrādi, noteikts personu loks, no kuriem neiekasē maksu par pastāvīgo ekspozīciju un izstāžu apskati:

- bērniem līdz septiņu gadu vecumam;
- diviem pedagogiem, kas pavada pirmsskolas izglītības iestāžu izglītojamo grupu vai izglītojamo grupu (grupā vismaz 10 izglītojamie - pamatizglītības vai vispārējās vidējās izglītības iestāžu izglītojamie, kā arī profesionālās pamatizglītības vai profesionālās vidējās izglītības iestāžu izglītojamie);
- bāreņiem un bez vecāku gādības palikušiem bērniem, dienas aprūpes centra, krīzes centra un internātskolas audzēkņiem, kā arī bērniem, kas ievietoti sociālās rehabilitācijas centrā (uzrādot statusu apliecinājošu dokumentu), un tos pavadošajām personām (viens pedagogs vai viena persona uz 10 bērniem vai audzēkņiem);
- personām līdz 18 gadu vecumam ar invaliditāti, personām ar I un II grupas invaliditāti (uzrādot invaliditātes apliecību) un no vienas personas, kas pavada personu līdz 18 gadu vecumam ar invaliditāti vai personu ar I grupas invaliditāti;
- augstskolu pilna laika studentiem (uzrādot apliecību), kas studē vēsturi, studiju procesa ietvaros – muzeja ekspozīcijā centrālajā ēkā;
- profesionālās vidējās izglītības iestāžu izglītojamiem un augstskolu pilna laika studentiem (uzrādot apliecību), kas apgūst vai studē jūrniecību, izglītības vai studiju procesa ietvaros - muzeja ekspozīcijā centrālajā ēkā un muzeja struktūrvienības "Ainažu jūrskolas muzejs" ekspozīcijā;
- augstskolu pilna laika studentiem (uzrādot apliecību), kas studē vēsturi, vizuālo un lietišķo mākslu, dizainu, kultūras vēsturi, studiju procesa ietvaros - muzeja struktūrvienībā "Mencendorfa nams";
- profesionālās vidējās izglītības iestāžu izglītojamiem un augstskolu pilna laika studentiem (uzrādot apliecību), kas apgūst vai studē fotogrāfiju, izglītības vai studiju procesa ietvaros - muzeja struktūrvienībā "Latvijas Fotogrāfijas muzejs";

- Latvijas Kultūras akadēmijas pilna laika studentiem (uzrādot apliecību), kas apgūst muzeoloģiju un kultūras mantojumu, un dalībniekiem, kas apgūst Latvijas Kultūras akadēmijas īstenoto muzeju darbinieku tālākizglītības kursu, - visās muzeja struktūrvienībās;
- daudz bērnu ģimenēm (uzrādot Latvijas Goda ģimenes apliecību "3+ Ģimenes karte" un personu apliecinošu dokumentu vai daudz bērnu ģimenes statusu apliecinošus dokumentus);
- politiski represētām personām (uzrādot apliecību);
- Latvijas muzeju darbiniekiem (uzrādot apliecību);
- Starptautiskās muzeju padomes (ICOM) biedriem (uzrādot biedra karti);
- muzeja drauga kartes īpašniekiem (uzrādot karti un personu apliecinošu dokumentu) un no vienas personas, kas pavada muzeja drauga kartes īpašnieku;
- plašsaziņas līdzekļu pārstāvjiem, kas atspoguļo norises muzejā (uzrādot preses karti);
- grupas (ne mazāk par 10 apmeklētājiem) vadītāja (gida);
- muzeja apmeklētājiem Starptautiskajā muzeju dienā 18. maijā;
- muzeja apmeklētājiem dienā, kad norisinās ikgadējā starptautiskā akcija "Muzeju nakts", - no plkst. 19.00.

Lai nodrošinātu muzeja pieejamību Covid-19 laikā, tika ievēroti drošības protokoli gan ekspozīciju un izstāžu pieejamībā, gan krājuma priekšmetu izmantošanā, praktizēta attālināta saskarsme ar apmeklētājiem un izmantotājiem.

2.5. IESTĀDES VADĪBAS UN DARBĪBAS UZLABOŠANAS SISTĒMAS EFEKTĪVAS DARBĪBAS NODROŠINĀŠANAI

Kvalitāti un profesionalitāti muzeja pamatdarbības jautājumos nodrošina muzeja padomes un komisijas. Pārskata periodā notikušas 3 Zinātniskās padomes, 12 Krājuma komisijas, 7 Konservācijas un restaurācijas padomes sēdes.

Lai veicinātu muzeja darbinieku likumīgu, godprātīgu un profesionālu darbību sabiedrības interesēs, kopš 2005. gada muzejā darbojas Ētikas komisija.

Lai nodrošinātu kvalitatīvu vadību, muzejā organizēts precīzs plānošanas darbs un veikta darba analīze – gan kopumā par muzeju, gan par atsevišķām darba jomām un struktūrvienībām, gan katram darbiniekam. Notikušas administrācijas un struktūrvienību sapulces, darbinieku novērtēšana veikta sistēmā NEVIS. Izstrādāta vidēja termiņa darbības stratēģija (2020–2025), RVKM un filiāļu gada plāni.

3. PERSONĀLS

2020. gadā RVKM un filiālēs kopā bija 116 amatu vietas, kurās faktiski strādāja 115 darbinieki, t.sk. 2 vadītāji, 12 struktūrvienību vadītāji, 46 speciālisti – muzejisko funkciju veicēji un 55 atbalsta funkciju veicēji. Pārskata gadā darba attiecības izbeigtas ar 14 un uzsāktas ar 12 darbiniekiem.

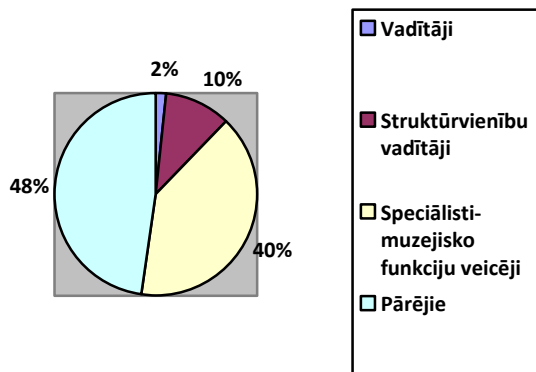
Darbinieku struktūras analīze pēc vecuma un dzimuma rādītājiem palikusi nemainīga – muzejā galvenokārt strādā sievietes vecumā no 31 gada līdz pensijas vecumam. 67% no darbiniekiem muzejā strādā ilgāk par 5 gadiem.

Analizējot darbinieku vecuma struktūru, atšķiras dati par kopējo darbinieku un tiešo muzeja funkciju veicēju vecumu. Atbalsta funkciju vidū pārsvarā nodarbināti cilvēki vecumā no 30 gadiem līdz pensijas vecumam (60%) un pensijas vecumā (30%). Muzejisko funkciju veicēju vidū turpinās paaudžu nomaiņa. Vecumā līdz 30 gadiem ir 13% darbinieku, vairumu (69%) veido speciālisti no 31 gada līdz pensijas vecumam, 18% ir darbinieki pensijas vecumā.

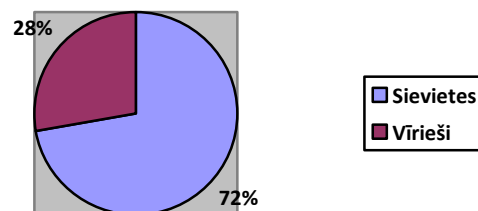
67 muzeja darbiniekiem ir augstākā izglītība, no tiem 3 ir zinātnu doktori, 51 ir maģistra grāds vai augstākā akadēmiskā izglītība, 4 – bakalaura grāds un 9 – 1. līmeņa augstākā izglītība. Pārskata periodā 4 muzeja darbinieki studēja maģistrantūrā, 2 no tiem ieguva maģistra grādu, 4 – studēja doktorantūrā, no tiem 1 to pabeidza.

Pandēmijas gadā muzeja darbiniekiem ar moderno tehnoloģiju starpniecību bijusi iespēja piedalīties daudzveidīgos profesionālos semināros, lekcijās, diskusijās, kā arī profilzinātņu konferencēs Latvijā un ārzemēs. Profesionālo kvalifikāciju praksē un semināros paaugstinājuši muzeja restauratori, t.sk. tekstila restaurators – vecmeistara kvalifikāciju ieguvis 1 restaurators.

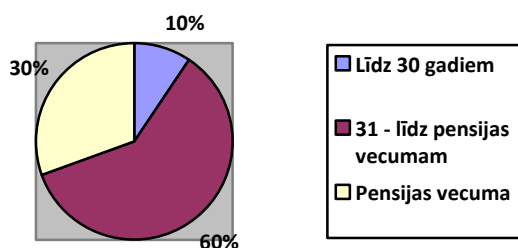
Darbinieku sadalījums pa amatu grupām 2020.g. (%)



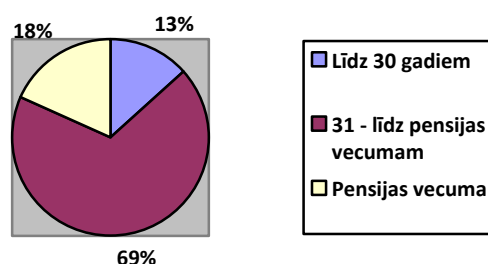
Darbinieku sadalījums pa dzimumiem 2020.g. (%)



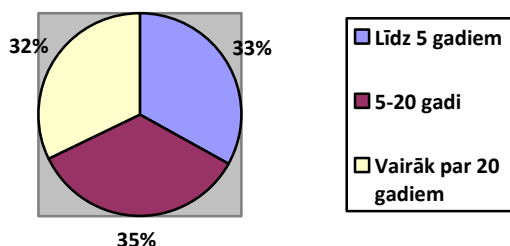
Darbinieku vecuma struktūra 2020.g. (%)



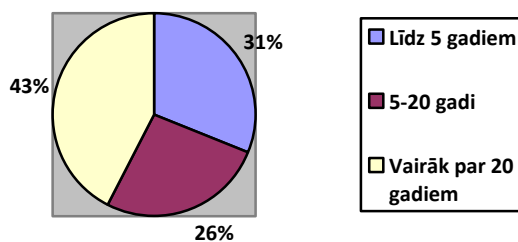
Muzejisko funkciju veicēju vecuma struktūra 2020. g. (%)



Darbinieku sadalījums pēc muzejā nostrādātā laika 2020. g. (%)



Muzejisko funkciju veicēju sadalījums pēc muzejā nostrādātā laika 2020. g. (%)



4. KOMUNIKĀCIJA AR SABIEDRĪBU

4.1. PASĀKUMI SABIEDRĪBAS INFORMĒŠANAI UN IZGLĪTOŠANAI

Atskaites periodā publiskota RVKM un filiāļu jaunā mājaslapa www.rigamuz.lv. Lai nodrošinātu komunikāciju ar apmeklētājiem laikā, kad muzejs Covid-19 pandēmijas ierobežojumu

dēļ bija slēgts, muzeja mājaslapā un www.nmkk.lv publiskotas 10 muzeja speciālistu sagatavotas digitālās krājuma izstādes. Lai aktualizētu interesi par muzejiem un nodrošinātu saikni ar potenciālajiem apmeklētājiem Covid-19 pandēmijas ierobežojumu laikā, aktīvi izmantoti sociālie tīkli (muzeju vietnes portālos www.draugiem.lv, www.facebook.com, [http://twitter.com](https://twitter.com), www.instagram.com, www.youtube.com), publicējot muzeja speciālistu sagatavoto informāciju par krājumu un muzeju profilam atbilstošām tēmām, kopskaitā vairāk nekā 100 publikācijas. Pēc muzeju atkalatvēršanas apmeklētājiem muzejs iekļāvās muzeju biedrības organizētajā Latvijas muzeju informatīvajā kampaņā #TiekamiesTagad.

Uzturēta komunikācija ar plašsaziņas līdzekļiem. Regulāri sūtītas preses relīzes par muzeju aktualitātēm. Internetā un presē publicēta informācija par muzejiem un to aktualitātēm (~530), pārraidīti ~40 sižeti TV un radio. Raidījumā "Izstāsti Latvijai" (TV24 un internetā) demonstrēta reklāmfilma par Mencendorfa namu. Regulāri atjaunota un apmeklētājiem sniegta informācija par muzeja pakalpojumiem un aktualitātēm muzeju informatīvajos standos vestibilos un pie muzeju fasādēm.

Informācija par RVKM ievietota bukletā „Pasākumi Rīgā” (izdevējs *Live Riga* – Rīgas tūrisma attīstības birojs izdevumā) un virtuālā bukletā „Rīgas svētki 2020” (izdevējs – RD IKSD). Noslēgti 4 līgumi par maksas informācijas ievietošanu portālos www.1188.lv, www.viss.lv, www.delovaja.lv, www.balticmarket.com, www.kontakti.lv, www.visalattvija.lv, kā arī SIA "Latvijas Tālrūnis" Google my Business profilā.

Turpināti pasākumi tūrisma veicināšanai. RVKM piedalījies izstādē „Balttour 2020”, izvietojot informatīvos materiālus par muzeja piedāvājumu ALTA (Latvijas Tūrisma Aģentu un Operatoru Asociācija) standā. Notikusi regulāra sadarbība un informācijas apmaiņa ar Rīgas Tūrisma informācijas centru, Rīgas domes Izglītības, Kultūras un sporta departamentu, Rīgas tūrisma attīstības biroju (Live Riga). Turpināta sadarbība ar ienākošā tūrisma firmām: noslēgti līgumi ar 4 tūrisma uzņēmumiem. Iespēju robežās, ievērojot noteiktos ierobežojumus un sanitāro protokolu, RVKM notikusi tūrisma gidu apmācība un lasītas lekcijas par muzeja profila tēmām, Mencendorfa namā organizēti reklāmas pasākumi tūrisma firmām.

Iespēju robežās muzeji piedāvājuši pakalpojumus cilvēkiem ar īpašām vajadzībām. Muzejos pieejamas adaptētas ekskursijas un pedagoģiskās programmas cilvēkiem ar garīgās attīstības traucējumiem, nodrošināta informācijas pieejamība rakstveidā cilvēkiem ar dzirdes traucējumiem. Pārskata periodā Mencendorfa namā veikti pasākumi informācijas saņemšanas nodrošināšanā redzes invalīdiem – sadarbojoties ar Latvijas neredzīgo bibliotēku, pirmā stāva ekspozīcijā izveidotas anotācijas braila rakstā. Liftu trūkuma dēļ muzeji joprojām nav pieejami cilvēkiem ar kustību traucējumiem (izņemot Ainažu jūrskolas muzeju un Mencendorfa nama pirmo stāvu).

Kopš 2018. gada Latvijas iedzīvotājiem tiek piedāvāta iespēja, izmantojot portālu Latvija.lv, pieteikt RVKM un tā filiāļu 8 pamatpakalpojumus (ekspozīciju un izstāžu apmeklējums un krājuma izmantošana).

4.2. Pasākumi sabiedrības viedokļa izzināšanai par apmierinātību ar iestādes darbu

Atskaites periodā RVKM veikta muzeja mērķauditorijas izpēte, ar mērķi noskaidrot mūžizglītības ietvaros piedāvāto lekciju cikla „Rīgas pilsētas un Latvijas kuģniecības vēsture” apmeklētāju viedokli, lai uzlabotu sniegtā pakalpojuma kvalitāti.

Muzejos regulāri tiek analizēti ieraksti Muzeja apmeklētāju atsauksmju grāmatā, sociālajos tīklos, interneta portālos un e-pastos.

4.3. Sadarbība ar nevalstisko sektoru

Atskaites periodā RVKM un filiāles dažādu jautājumu risināšanā sadarbojušies ar Latvijas Muzeju biedrību, Baltijas Muzeoloģijas veicināšanas biedrību, bērnu jaunatnes centriem, Latvijas Jūrnieceības savienību, LU Studenšu Prezidiju Konventu, Vācbaltiešu-latviešu kultūras centru „Domus Rigensis”, Karla Širrena biedrību, Stikla mākslas un studiju centru, ISSP, fotoklubiem u.c.

5. NĀKAMAJĀ GADĀ PLĀNOTIE PASĀKUMI

5.1. IEPRIEKŠĒJĀ GADĀ UZSĀKTIE PASĀKUMI, KURI TIKS TURPINĀTI

2021. gada plāns tika veidots, balstoties uz Vidēja termiņa muzeja darbības stratēģijā (2020-2025) izvirzītajiem mērķiem un uzdevumiem, kas turpina iepriekšējā periodā iesākto, ņemot vērā, ka arī 2021. gadā muzeja darbību joprojām būtiski ietekmēs Covid-19 – valstī epidemioloģiskās situācijas dēļ muzeji būs slēgti; arī pēc tam, kad epidemioloģiskā situācija ļaus atvērt muzejus, atbilstoši sanitārajam protokolam būs daudz ierobežojumu, kas neļaus pakalpojumus sniegt pilnā apjomā. Līdz ar to operatīva plānošana, atbilstoši valstī noteiktajiem ierobežojumiem, ir pamats, kas ļaus nodrošināt muzeja darbības nepārtrauktību, kas ir muzeja ilgtspējīgas attīstības pamatā.

5.2. GALVENIE UZDEVUMI UN PASĀKUMI

Krājuma darbs:

- Nodrošināt plānoto muzeja krājuma digitalizāciju un informācijas datu ievadi Nacionālajā muzeju krājuma kopkatalogā (NMKK).
- Veikt plānoto muzeja kolekciju esības un saglabātības pārbaudi.
- Veikt muzeja krājuma priekšmetu finansiālo novērtēšanu un ņemšanu grāmatvedības uzskaitē.
- Veikt muzeja priekšmetu konservāciju un restaurāciju.
- Papildināt krājuma kolekcijas, atbilstoši krājuma politikai un gada plānam.

Pētnieciskais darbs

- Sagatavot plānoto muzeja izstāžu dokumentāciju, t.sk. izstāžu “Dagerotipi Latvijā”, “Liecības par Hanzas perioda tirdzniecību Rīgā”, “Rīgas 13./14. gs. vaska tāfeles un stili muzeja krājumā” (RVKM), “Mūsdienu Jūras vilki” (AJM).
- Veikt zinātnisko tēmu izpēti, plānoto rakstu, referātu u.c. pētījumu sagatavošanu un rezultātu publiskošanu saskaņā ar gada plānu. Pabeigt izdevumu “Dagerotipi Latvijā, saglabāšanas aspekti”, “Rīgas arheoloģiskie ādas izstrādājumi”, “Ilģuciema stikls” (RVKM), “Jūrnieku ligzdas” (AJM) manuskriptu sagatavošanu, gatavot izdošanai avota izdevumu “Mērijas Grīnbergas (1881–1973) dienasgrāmatas”, monogrāfiju “Krišjāņa Valdemāra kuģu vadītāju un mehāniķu skola (1920–1944)” u.c. manuskriptus.
- Veikt plānoto krājuma priekšmetu zinātnisko kartīšu sagatavošanu.
- Sagatavot un interneta vidē publicēt ilustrētus ziņojumus un virtuālas krājuma izstādes.

Ekspozīciju un izstāžu darbs

- Iekārtot un atvērt publikai RVKM krājuma izstādes “Dagerotipi Latvijā”, “Liecības par Hanzas perioda tirdzniecību Rīgā”, “Rīgas 13./14. gs. vaska tāfeles un stili muzeja krājumā”.
- Iekārtot un atvērt publikai Ainažu jūrskolas muzejā tematisko izstādi “Mūsdienu Jūras vilki”.
- Iespēju robežās nodrošināt plānoto izstāžu atvēršanu Latvijas Fotogrāfijas muzejā un Mencendorfa namā.
- Turpināt moderno tehnoloģiju elementu integrēšanas projekta izstrādi un realizēšanu RVKM un Ainažu jūrskolas muzeja ekspozīcijās.
- Veikt ekspozīcijā esošo oriģinālu nomaiņu ar kopijām un atdarinājumiem Latvijas Fotogrāfijas muzejā un Mencendorfa namā.

Komunikācija ar sabiedrību

- Publiskot RVKM un filiāļu mājaslapu www.rigamuz.lv svešvalodās.
- Sagatavot jaunus izglītojošus piedāvājumus dažādām mērķauditorijām (tekstus audiodiējiem, pedagoģiskās programmas, tematiskas ekskursijas, lekcijas u.c.), t.sk. digitālajā vidē pieejamus; pilnveidot esošos piedāvājumus.

- Iespēju robežās nodrošināt epidemioloģiskajā prasībām atbilstošu, drošu muzeja apmeklējumu, plānotos pasākumus.
- Nodrošināt muzeja publicitāti, īpaši laikā, kad tie slēgti apmeklētājiem.

Saimnieciskais darbs

- Veikt RVKM izstāžu zāles (telpa Nr. 12) elektrosistēmu rekonstrukciju un telpas remontu;
- Veikt telpas piemērošanu un labiekārtošanu gleznu novietnei, glabātuves skapja pielāgošanu apģērbu glabāšanai, izveidot plauktu sistēmu tekstiliju glabātavā.
- Sadarbībā ar VAS "VNĪ" organizēt tehniskās dokumentācijas izstrādi un pieprasīt finansējumu sekojošu muzeja ēku remontam:

5.3. SADARBĪBAS PROJEKTI UN PĒTĪJUMI

Starptautiskie sadarbības projekti

(Tiks realizēti, ja atļaus epidemioloģiskie nosacījumi Covid-19 pandēmijas ierobežošanai un muzeji būs atvērti publikai)

Mencendorfa namā:

- Izstāde "Groningena – Rīga" sadarbībā ar Vēnkoloniālo muzeju. Nīderlande, Vēndama.

Latvijas Fotogrāfijas muzejā:

- Fotoizstāde. Grupas izstāde "Starp varavīksnes beigām". Somija.
- "Baltkrievu protesti" (Fotomēneša ietvaros).

5.4. MUZEJA FINANŠU SAISTĪBAS

Muzeja reģistrētās ilgtermiņa finanšu saistības

Muzejam nav ilgtermiņa finanšu saistību.

Muzeja kredītsaistības

Muzejam ir īstermiņa, viena gada laikā kārtojamas saistības par precēm, pakalpojumiem, komunālajiem maksājumiem un ieturētajiem nodokļiem, kas tiek apmaksātas pārskata gada laikā.