

# Rīgas vēstures un kuģniecības muzeja

## 2019. gada darbības publiskais pārskats



# SATURS

<b>1. PAMATINFORMĀCIJA.....</b>	<b>3</b>
1.1.Iestādes juridiskais statuss un struktūra.....	3
1.2.Politikas jomas vai funkcijas, par kurām iestāde ir atbildīga, un tās darbības virzieni .....	5
1.3.Pārskata gada galvenās prioritātes.....	6
<b>2. FINANŠU RESURSI UN IESTĀDES DARBĪBAS REZULTĀTI.....</b>	<b>7</b>
2.1. Valsts budžeta finansējums un tā izlietojums.....	7
2.2. Iestādes darbības rezultāti.....	9
2.3. Informācija par pārskata gadā īstenotajām jaunajām politikas iniciatīvām.....	19
2.4. Pakalpojumi un uzlabojumi pakalpojumu pieejamības un kvalitātes nodrošināšanā.....	19
2.5. Iestādes vadības un darbības uzlabošanas sistēmas efektīvas darbības nodrošināšanai...	21
<b>3. PERSONĀLS.....</b>	<b>21</b>
<b>4. KOMUNIKĀCIJA AR SABIEDRĪBU.....</b>	<b>22</b>
4.1. Pasākumi sabiedrības informēšanai un izglītošanai.....	22
4.2. Pasākumi sabiedrības viedokļa izziņai par apmierinātību ar iestādes darbu.....	23
4.3. Sadarbība ar nevalstisko sektoru.....	23
<b>5. NĀKAMAJĀ GADĀ PLĀNOTIE PASĀKUMI.....</b>	<b>24</b>
5.1. Iepriekšējā gadā uzsāktie pasākumi, kuri tiks turpināti.....	24
5.2. Galvenie uzdevumi un pasākumi.....	25
5.3. Sadarbības projekti un pētījumi.....	25
5.4. Muzeja finanšu saistības.....	25

# 1. PAMATINFORMĀCIJA

## 1.1. IESTĀDES JURIDISKAIS STATUSS UN STRUKTŪRA

Rīgas vēstures un kuģniecības muzejs (turpmāk – RVKM) pirmsākumi meklējami 1773. gadā, kad Rīgas rāte, saņēmusi pilsētai novēlēto ārsta Nikolausa fon Himzela kolekciju, izveidoja publisku muzeju. Muzeja attīstību un krājuma veidošanos ietekmējuši arī citi savulaik eksistējuši muzeji – Rīgas muzejs (dib. 1858. g.) un Doma muzejs (dib. 1891. g.). 1936. gadā muzejs ieguva Rīgas pilsētas vēsturiskā muzeja nosaukumu un Rīgas pilsētas vēstures muzeja profilu. 1939. gadā aizsākās ar Latvijas kuģniecības vēsturi saistītu materiālu komplektēšana, un 1964. gadā muzejs ieguva Rīgas vēstures un kuģniecības muzeja nosaukumu. Kopš 1940. gada 1. augusta RVKM ir valsts muzejs. Ar Ministru kabineta rīkojumu Nr. 483 (27.07.2005) ar 2005. gada 1. septembri muzeju reorganizēja par Valsts aģentūru „Rīgas vēstures un kuģniecības muzejs”.

No 2013. gada 1. janvāra saskaņā ar MK Noteikumiem Nr. 926 (18.12.2012) mainīts muzeja statuss no Valsts aģentūras uz Kultūras ministra pakļautībā esošu tiešās pārvaldes iestādi. Kultūras ministrs pakļautību īsteno ar Kultūras ministrijas starpniecību.

Muzejs darbojas kā juridiska persona, tam ir savs zīmogs un norēķinu konti kredītiestādēs.

RVKM darbības tiesiskais pamats ir MK apstiprināts nolikums (MK noteikumi Nr. 926, 18.12.2012). Savā darbībā muzejs vadās no Muzeju likuma, likuma “Par kultūras pieminekļu aizsardzību”, ievēro Latvijas Republikas tiesību aktus, tam ir saistošs Starptautiskās muzeju padomes (ICOM) Profesionālās ētikas kodekss un citi starptautisko muzeju organizāciju normatīvie dokumenti.

RVKM darbu vada direktors saskaņā ar Valsts pārvaldes iekārtas likumā noteiktajām tiešās pārvaldes iestādes vadītāja funkcijām. Direktoram ir vietnieks zinātniskajā darbā; ar krājuma darbu saistītos jautājumus pārzina galvenais krājuma glabātājs. Muzeja darbību realizē muzeja struktūrvienības: nodaļas, sektors, saimnieciski tehniskais departaments un trīs filiāles (struktūrvienības), kurās tiek realizēts pilns muzejisko funkciju cikls:

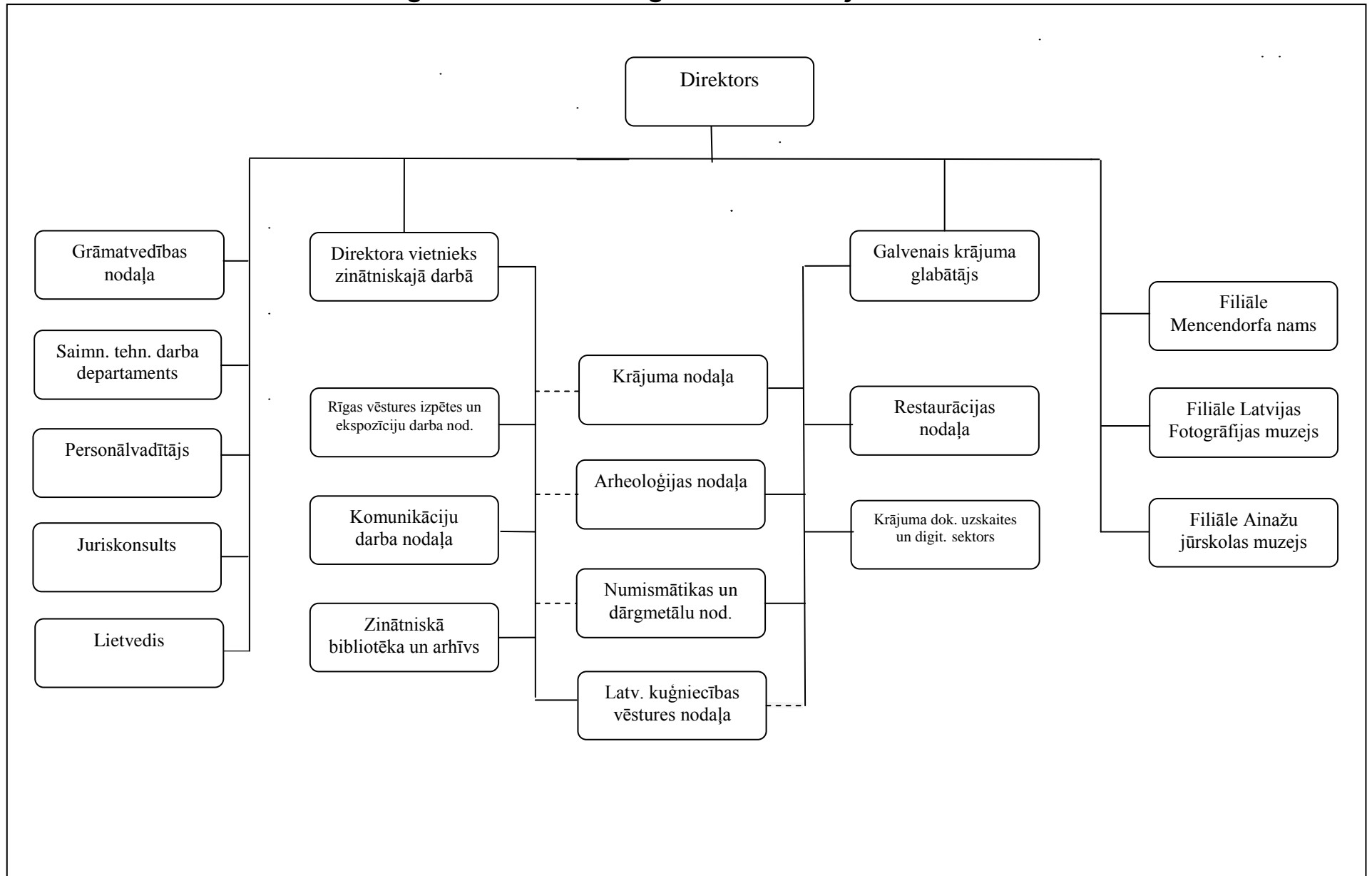
- Ainažu jūrskolas muzejs (AJM)  
(Apmeklētājiem atvērts 1969. gadā. Adrese: K.Valdemāra iela 47, Ainaži).
- Mencendorfa nams. Rīdzinieku 17.-18. gs. māja-muzejs (MN)  
(Apmeklētājiem atvērts 1992. gada 18. maijā. Adrese: Grēcinieku iela 18, Rīga).
- Latvijas Fotogrāfijas muzejs (LFM)  
(Apmeklētājiem atvērts 1993. gada 18. maijā. Adrese: Mārstaļu iela 8, Rīga).

RVKM darbojas Zinātniskā padome, Krājuma komisija, Konservācijas un restaurācijas padome, Ētikas komisija u. c.

RVKM akreditēts līdz 2020. gada 18. jūnijam (RVKM un filiāļu atkārtotās akreditācijas apliecības Nr.6A4, Nr.6/1A4, Nr.6/2A4, Nr.6/3A4, izsniegtas 2015. gada 19. jūnijā).

RVKM juridiskā adrese: Palasta iela 4, Rīga, LV–1050, e-pasta adrese: [direkt@rigamuz.lv](mailto:direkt@rigamuz.lv), uzņēmuma reģistrācijas numurs: 90000029912.

## Rīgas vēstures un kuģniecības muzeja struktūrshēma



## 1.2. POLITIKAS JOMAS VAI FUNKCIJAS, PAR KURĀM IESTĀDE IR ATBILDĪGA, UN TĀS DARBĪBAS VIRZIENI

RVKM mērķis (misija), funkcijas un darbības virzieni ir definēti RVKM nolikumā (MK noteikumi Nr. 926, 18.12.2012).

RVKM darbības **mērķis (misija)** ir saglabāt Rīgas pilsētas, Latvijas kuģniecības un Latvijas fotogrāfijas vēsturi raksturojošos īstenības elementus, kā arī, izmantojot uzkrātās vērtības, iekļauties Latvijas sabiedriskajā, zinātnes un kultūras dzīvē, sniedzot ieguldījumu garīgi augsti attīstītas un humānas sabiedrības veidošanā.

RVKM ir šādas **funkcijas**:

1. komplektēt materiālus un ar to saistīto informāciju par Rīgas pilsētas, Latvijas kuģniecības un Latvijas fotogrāfijas vēsturi no vissenākajiem laikiem līdz mūsdienām;
2. nodrošināt kultūrvēsturisko materiālu krājuma atbilstošu aprūpi, uzskaiti un pārvaldību;
3. veikt muzeja krājuma un ar to saistītās informācijas zinātnisko pētniecību;
4. nodrošināt muzeja vērtību pieejamību sabiedrībai, tai skaitā muzeja ekspozīcijās: Rīgas Doma ansamblī, Ainažu jūrskolas muzejā, Mencendorfa namā, Latvijas Fotogrāfijas muzejā;
5. uzturēt un attīstīt muzeja darbībai nepieciešamo infrastruktūru.

RVKM **darbības virzieni**:

1. atbilstoši kompetencei pēta Rīgas pilsētas, Latvijas kuģniecības un Latvijas fotogrāfijas vēsturi;
2. Mencendorfa namā – Rīdzinieku mājā-muzejā saglabā un pēta ēkas arhitektoniskās un mākslinieciskās vērtības, izzina ar ēku saistīto cilvēku (bijušo īpašnieku, rentnieku, iedzīvotāju) likteņus, atspoguļo Rīgas pilsoņu sadzīves kultūru un tradīcijas 17.–18. gadsimtā saistībā ar mūsdienu kultūras dzīvi, veicina muzeja pilnvērtīgu iekļaušanos kultūras procesā;
3. Latvijas Fotogrāfijas muzejā apzina un pēta fotogrāfijas nozari Latvijā un atbilstoši komplektē muzeja krājumu, sniedz sabiedrībai informāciju par muzeja krājumu un tā izmantošanas iespējām;
4. Ainažu jūrskolas muzejā sniedz sabiedrībai informāciju par pirmo latviešu–igauņu jūrskolu, tās darbību, panākumiem un nozīmi, komplektē, pēta un popularizē muzeja krājumu par jūrskolas darbību un Ainažu pilsētas vēsturi;
5. nodrošina ekspozīciju un izstāžu izveidi un pieejamību apmeklētājiem, kā arī gidu pakalpojumus;
6. atbilstoši kompetencei veic zinātniski izglītojošo un kultūras darbu;
7. sagatavo un izdod informatīvus un zinātniskus izdevumus;
8. veido informatīvo datu bāzi par muzeja krājumu Nacionālā muzeju krājuma kopkatalogam;
9. izstrādā un īsteno projektus saskaņā ar muzeja darbības mērķi;
10. piedalās starptautisko projektu īstenošanā;
11. nodrošina muzeja un tā pasākumu publicitāti;
12. pēta sabiedrības pieprasījumu un analizē muzeja sniegto pakalpojumu kvalitātes novērtējumu;
13. atbilstoši kompetencei veic kultūrvēsturisku priekšmetu un mākslas darbu ekspertīzi, sniedz konsultācijas un metodisku palīdzību;
14. atbilstoši piešķirtajam finansējumam nodrošina muzeja apsaimniekošanā esošo nekustamo kultūras pieminekļu – ēku, arhitektūras ansambļu – uzturēšanu, sagatavo un iesniedz Kultūras ministrijā priekšlikumus par ēku remontu, restaurāciju un rekonstrukciju.

### 1.3. PĀRSKATA GADA GALVENĀS PRIORITĀTES

RVKM un tā filiāļu darbs pārskata periodā tika plānots, atbilstoši Vidēja termiņa muzeja darbības stratēģijā (2015–2020) izvirzītajiem mērķiem un uzdevumiem un pieejamajiem resursiem, izvirzot prioritātes visās darba jomās:

#### Krājuma darbs

- Nodrošināt plānoto muzeja krājuma digitalizāciju un informācijas datu ievadi Nacionālajā muzeju krājuma kopkatalogā (NMKK).
- Veikt plānoto muzeja kolekciju esības un saglabātības pārbaudi.
- Veikt muzeja krājuma priekšmetu finansiālo novērtēšanu un ņemšanu grāmatvedības uzskaitē.
- Veikt muzeja priekšmetu konservāciju un restaurāciju.
- Papildināt krājuma kolekcijas, atbilstoši krājuma politikai un gada plānam.

#### Pētnieciskais darbs

- Sagatavot plānoto krājuma izstāžu dokumentāciju, t.sk. ekspozīcijas plānus izstādēm “Kalendāri, 1920.–1930. gadi”, “Bermontiādei – 100”, “Fotogrāfs Vilis Rīdzenieks”, “Rīgas leģendas” (RVKM), “Ainažu jūrskolas muzejam – 50” (AJM).
- Veikt zinātnisko tēmu izpēti, plānoto rakstu, referātu u.c. pētījumu sagatavošanu un rezultātu publiskošanu saskaņā ar gada plānu, t.sk. RVKM pabeigt manuskripta “Latvijas jūrskolu absolventi (1862–1918)” sagatavošanu, turpināt plānoto manuskriptu sagatavošanu.
- Veikt plānoto kolekciju zinātnisko kartīšu sagatavošanu.

#### Ekspozīciju un izstāžu darbs

- Iekārtot un atvērt plānotās muzeja darbinieku sagatavotās krājuma un pētnieciskās izstādes; nodrošināt plānoto piesaistīto izstāžu atvēršanu muzejos.
- Pabeigt ekspozīciju un ilgtermiņa izstāžu informatīvās pieejamības paplašināšanu RVKM un Mencendorfa namā un ekspozīcijas informatīvās sistēmas renovāciju Latvijas Fotogrāfijas muzejā.
- Turpināt moderno tehnoloģiju elementu integrēšanas projekta izstrādi un realizēšanu RVKM un AJM muzeja ekspozīcijās.

#### Komunikācija ar sabiedrību

- Izvērtēt piedāvājumu un nodrošināt kvalitatīvu pakalpojumu sniegšanu programmas “Skolas soma” ietvaros.
- Sagatavot RVKM un filiāļu mājaslapu.
- Iekļauties citu institūciju organizētajos liela mēroga pasākumos ar muzeju programmām (Muzeju nakts, Rīgas svētki u.c.).
- Nodrošināt plānotos pasākumus un pasākumu ciklus muzejos.

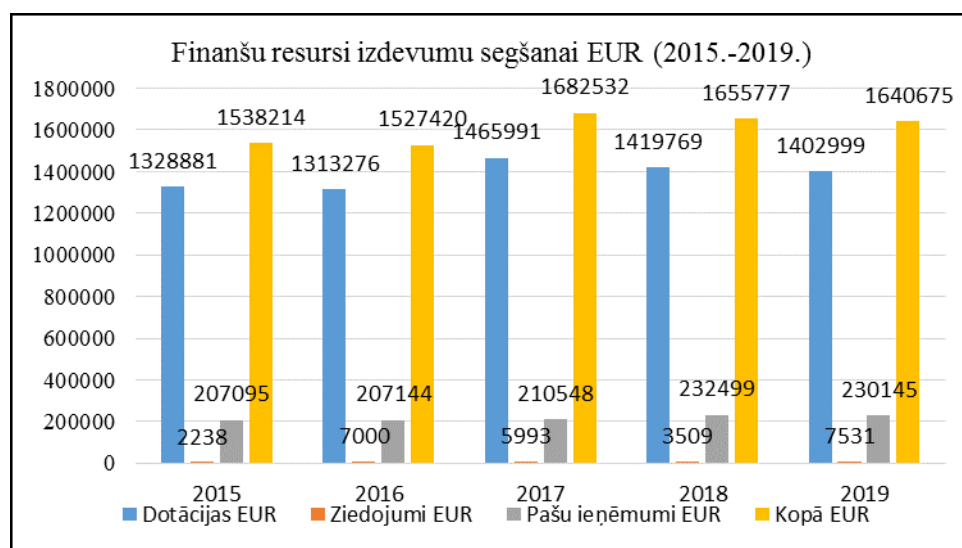
#### Muzeja institucionālās darbības nodrošināšana un saimnieciskais darbs

- Uzsākt muzeja iekšējo normatīvo aktu aktualizēšanu un attīstības dokumentu sagatavošanu muzeja akreditācijai 2020. gadā.
- Izstrādāt tehnisko dokumentāciju un pieprasīt finansējumu muzeja ēku Palasta ielā 2, 4 remontam.
- Veikt Ainažu jūrskolas muzeja ēkas fasādes atjaunošanu.

## 2. FINANŠU RESURSI UN IESTĀDES DARBĪBAS REZULTĀTI

### 2.1. VALSTS BUDŽETA FINANSĒJUMS UN TĀ IZLIETOJUMS (EIRO):

Nr.p.k.	Finansiālie rādītāji	Iepriekšējā gadā (faktiskā izpilde)	Pārskata gadā	
			apstiprināts likumā	faktiskā izpilde
1.	<b>Finanšu resursi izdevumu segšanai (kopā):</b>	<b>1655777</b>	<b>1637530</b>	<b>1640675</b>
1.1.	dotācijas	1419769	1402999	1402999
1.2.	maksas pakalpojumi un citi pašu ieņēmumi	232499	227000	230145
1.3.	ārvalstu finanšu palīdzība			
1.4.	Ziedojumi un dāvinājumi	3509	7531	7531
2.	<b>Izdevumi (kopā):</b>	<b>1654246</b>	<b>1641503</b>	<b>1636940</b>
2.1.	uzturēšanas izdevumi (kopā):	1621082	1622589	1618026
2.1.1.	kārtējie izdevumi	1621082	1622589	1618026
2.1.2.	procentu izdevumi			
2.1.3.	subsīdijas, dotācijas un sociālie pabalsti			
2.1.4.	kārtējie maksājumi Eiropas Kopienas budžetā un starptautiskā sadarbība			
2.1.5.	uzturēšanas izdevumu transferti			
2.2.	izdevumi kapitālieguldījumiem	33164	18914	18914



2019. gadā, lai nosegtu iestādes uzturēšanai nepieciešamos izdevumus, pašu ieņēmumu plāns bija EUR 227000, kas tika pārpildīts par EUR 3145 jeb par 1,38%. No kopējo pašu ieņēmumu īpatsvara 61% veidoja ieņēmumi par muzeja apmeklējumu, kur īpaši nozīmīgi bija

muzeja apmeklējumi "Latvijas skolas soma" ietvaros, 21% – muzeja krājuma izmantošana u.c. ieņēmumi, 18% – telpu noma.

2019. gadā muzejam KM piešķirta papildus dotācijas no valsts budžeta programmas "Kultūras mantojums" – EUR 10471, t.sk.

- EUR 4508 – ugunsdrošības nepilnību novēršanai, evakuācijas durvju aizvērēju iegādei, UATS uzlabošanas darbiem,
- EUR 4813 – Mencendorfa nama 1 koka loga un 4 slēģu restaurācijai,
- EUR 1150 – L. Birzmaļa fotonegatīvu un diapozitīvu kolekcijas, V. Ekstas animēto fotogrāfiju un J. Gleizda 10 fotogrāfiju iegādei Latvijas Fotogrāfijas muzeja krājuma papildināšanai.

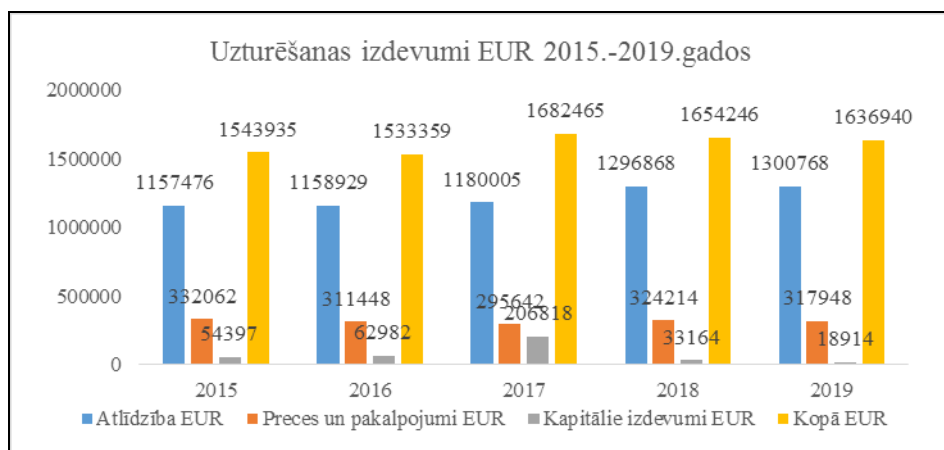
VKKF konkursos iegūts finansējums:

- EUR 1140 – izstādes "Vilis Rīdzenieks. Sejas un stihijas" iekārtošanai Latvijas Fotogrāfijas muzejā,
- EUR 433 – alabastra ciļņu restaurācijas meistarklasei Briseles karaliskās Kultūras mantojuma institūtā.

Rīgas domes Izglītības, kultūras un sporta departamenta konkursā iegūts finansējums:

- EUR 1000 – izstādes "Latgales ļaudis" iekārtošanai Latvijas Fotogrāfijas muzejā.

Saņemtie ziedojumi no juridiskām un fiziskām personām 2019. gadā sasniedza EUR 7531 un paredzēti Ainažu jūrskolas muzeja saimnieciskajai darbībai, preču un pakalpojumu apmaksai, kā arī RVKM krātuvju mēbeļu iegādei.

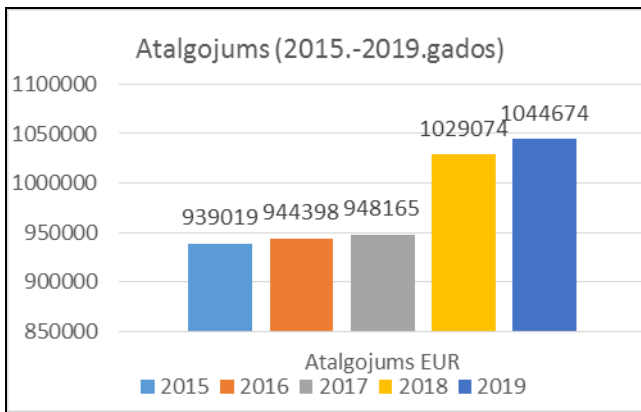


Atskaites periodā valsts budžeta dotācija un ieņēmumi no maksas pakalpojumiem un citi pašu ieņēmumi tika izlietoti darbinieku algām un muzeja uzturēšanai, t.sk.:

Atalgojums, valsts sociālās apdrošināšanas iemaksas -	EUR 1300768
Komunālie maksājumi, telpu uzturēšana -	EUR 191608
Telpu nomas maksājumi -	EUR 37966
Materiālu un preču iegāde -	EUR 31902
Pārējie (t. sk. pamatlīdzekļu iegāde) -	EUR 75386
t.sk. kapitālie izdevumi	EUR 18914

2019. gadā darbinieku atalgojums salīdzinājumā ar 2018. gadu palielinājās par 0,3%, jo KM piešķirta papildus naudas līdzekļus minimālās algas izlīdzināšanai. Savukārt Latvijas Fotogrāfijas muzeja telpu nomas maksa tika palielināta par 5,6%.





Kapitālajiem izdevumiem piešķirtais finansējums izlietots:

- nemateriālo ieguldījumu izveidošanai ([www.rigamuz.lv](http://www.rigamuz.lv) mājaslapas izveide) – EUR 12073.
- muzeja krājumu, bibliotēkas fondu un datortehnikas iegādei – EUR 6841.

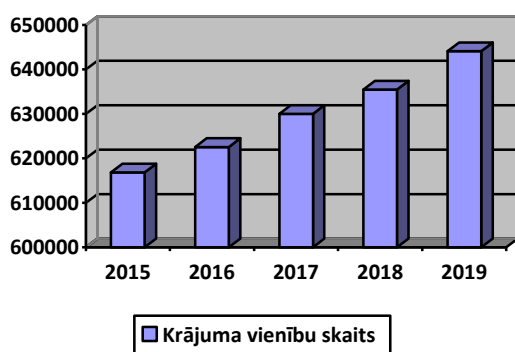
## 2.2. IESTĀDES DARBĪBAS REZULTĀTI

RVKM darbs pārskata periodā tika veikts atbilstoši Vidēja termiņa muzeja darbības stratēģijā (2015–2020) izvirzītajiem mērķiem, uzdevumiem un pieejamajiem resursiem, nosakot konkrētus uzdevumus, rezultatīvos rādītājus un izvirzot prioritātes. 2019. gada darba plānu muzejs ir izpildījis. Iestādes darba rezultāti atspoguļoti 5 gadu dinamikā.

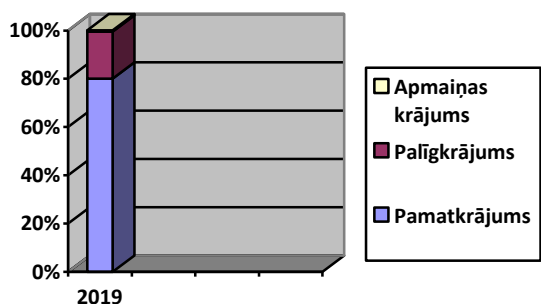
### Krājuma darbs

RVKM un tā filiāļu krājumā 2019. gada 31. decembrī glabājās **644072** (2018. gadā – 635471) vienības, t.sk. pamatkrājums – **515606**, palīgkrājums – **125478**, apmaiņas krājums – **2988** vienības. RVKM krājumu veido 571728, Latvijas Fotogrāfijas muzeja – 60073, Ainažu jūrskolas muzeja – 9899 un Mencendorfa nama – 2372 vienības.

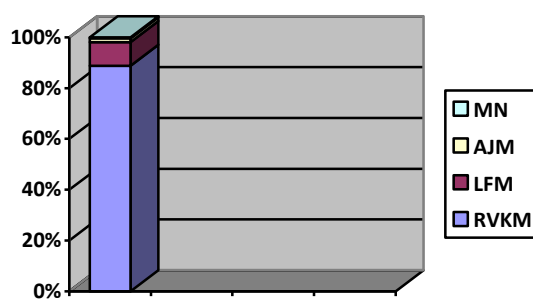
### *Muzeja krājuma izaugsmes dinamika (2015-2019)*



Muzeja krājuma sastāvs % (31.12.2019)



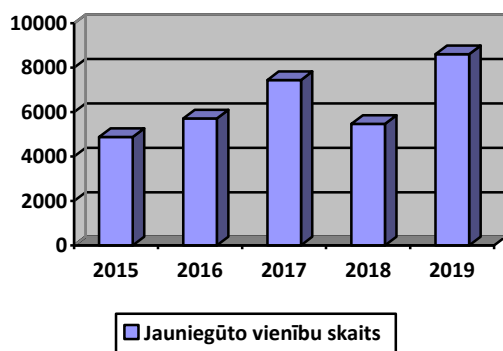
Krājuma sadalījums pa muzejiem % (31.12.2019)



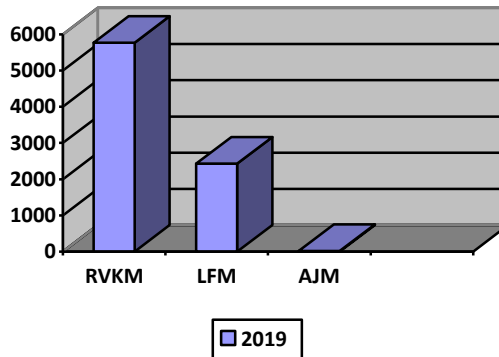
2019. gadā krājums papildināts par **8602** (2018. gadā – 5470) vienībām, no tām pamatfondā – 5825. RVKM krājumā komplektētas 5768, Latvijas Fotogrāfijas muzeja – 2434, Ainažu jūrskolas muzeja – 20. To vidū pirkumi: par 3949,61 eiro iegādātas 1604 vienības, no tām RVKM – 1568, Latvijas Fotogrāfijas muzejā – 36 vienības.

Krājuma jaunieguvumu vidū: latviešu inteliģentu, diplomātu un kultūras darbinieku Grosvaldu – Grīnbergu dzimtai piederošie memoriālie priekšmeti, fotogrāfa Leonarda Birzmaļa fotonegatīvu un diapozitīvu kolekcija ar 1970.–1980. gadu Rīgas pilsētvides, arhitektūras pieminekļu un interjeru fotofiksācijām, Krišjāņa Valdemāra jūrskolas absolventa E. Jēkabsona dokumenti un fotogrāfijas, sudraba karote ar Rīgas Mazās ģildes ģerboni (1893. g.), kā arī liela apjoma krājumā iekļautie arheoloģiskajos izrakumos Rīgā iegūtie arheoloģiskie priekšmeti (RVKM); Ainažu jūrskolas absolventa, tālbraucēja kapteiņa memoriālie priekšmeti (Ainažu jūrskolas muzejs); Jāņa Gleizda mākslas fotogrāfijas un Viktorijas Ekstas animētās fotogrāfijas (Latvijas Fotogrāfijas muzejs).

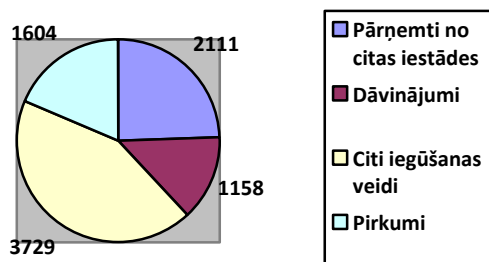
Jaunieguvumu skaita dinamika (2015-2019)



Jaunieguvumi pa muzejiem 2019. gadā



Krājuma papildināšanas veidi 2019. gadā (vienību skaits)

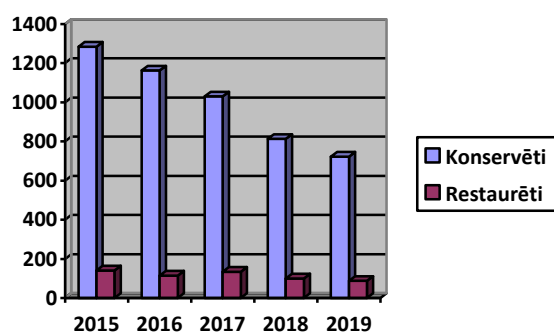


Pārskata periodā restaurētas un konservētas **810** krājuma vienības (restaurētas 88 un konservētas 722). No tām RVKM restaurētas – 83, konservētas – 721 vienības, Ainažu jūrskolas

muzejā – restaurētas 5 un Latvijas Fotogrāfijas muzejā konservēta 1 vienība. Mencendorfa namā veikta muzeja ēkas – arhitektūras pieminekļa 1 vēsturiskā loga un 4 slēģu restaurācija. Pārskata gadā turpināts darbs pie sarežģītiem restaurācijas darbiem, kuru restaurācijas procesā iesaistīti vairāki muzeja restauratori, piemēram, jūrnieka lāde no Ainažu jūrskolas muzeja. Turpināts muzeja krātuvju stāvokļa, to aprīkojuma un kolekciju saglabātības apsekošanas darbs (apsekotas 3761 krājuma vienības), sastādītas 307 muzeja priekšmetu saglabātības apraksta kartītes un 42 restaurācijas pases.

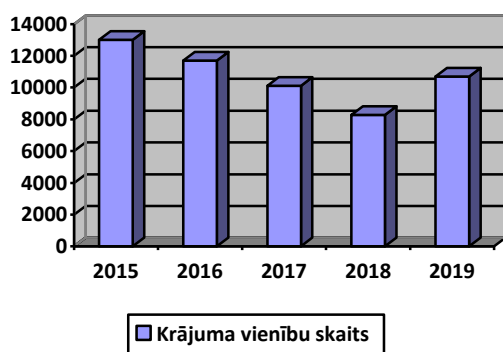
Konservēto un restaurēto muzeja priekšmetu skaita samazinājums skaidrojams ar ilgstošu divu restauratoru darba nespēju un darba attiecību izbeigšanu ar darbinieku, kurš regulāri konservēja Doma Krustejā esošos priekšmetus.

#### Konservēto un restaurēto muzeja priekšmetu skaita dinamika (2015-2019)

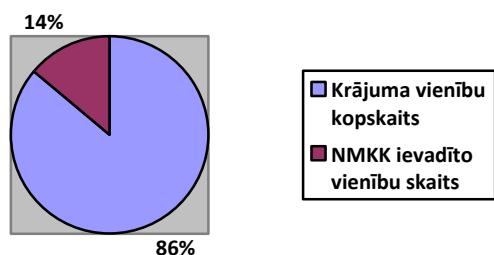


Nacionālā muzeju krājuma kopkatalogā (NMKK) RVKM un filiālēs atskaites periodā ievadīti dati par **10688** muzeja priekšmetiem, t. sk. RVKM – 7537, Latvijas Fotogrāfijas muzejā – 2960 un Ainažu jūrskolas muzejā – 191 vienības. Digitalizēts **7831** muzeja priekšmets, no tiem RVKM – 4145, Latvijas Fotogrāfijas muzejā – 3304, Ainažu jūrskolas muzejā – 282 un Mencendorfa namā – 100 vienības.

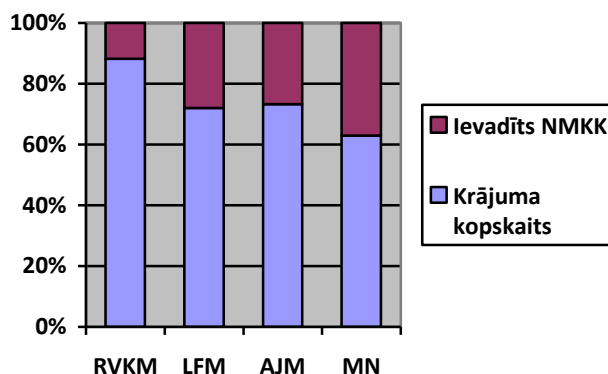
#### NMKK ievadīto krājuma vienību skaita dinamika (2015-2019)



NMKK ievadīto vienību skaits (%) no krājuma kopskaita



Ievadītās vienības (%) pa muzejiem 2019.g.

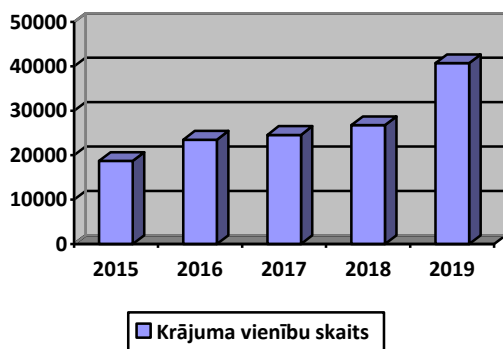


Atskaites periodā izmantotas **40711** RVKM un filiāļu krājuma vienības. No tām muzeju ekspozīcijās un izstādēs eksponētas – 8621, deponētas – 1259, izmantotas digitalizēšanai – 7831, pētnieciskajam un izglītojošajam darbam – 23000 vienības. No tām: RVKM – 28881, Latvijas Fotogrāfijas muzejā – 9444, Ainažu jūrskolas muzejā – 1954, Mencendorfa namā – 432 vienības.

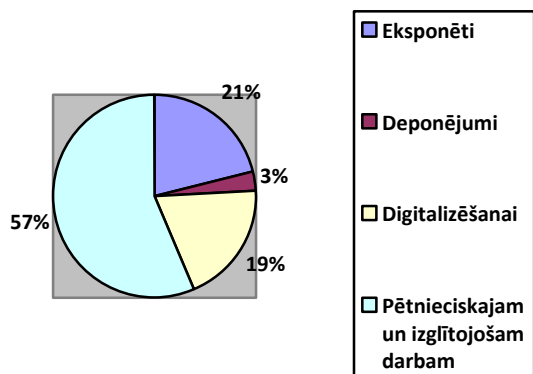
Apjomīgākais muzeja priekšmetu deponējums bija izstādei “Mērijas ceļojums. Grosvaldu ģimenes stāsts” Latvijas Nacionālajā mākslas muzejā (156 priekšmeti).

Pārskata periodā muzeja krājuma priekšmeti plaši izmantoti pētnieciskajam un izglītojošajam darbam, ir pieaudzis ārpusmuzeja lietotāju izmantoto priekšmetu skaits, kā arī muzeja darbinieku pētniecībai, izglītojošo programmu veidošanai un izstāžu plānošanā izmantoto priekšmetu skaits.

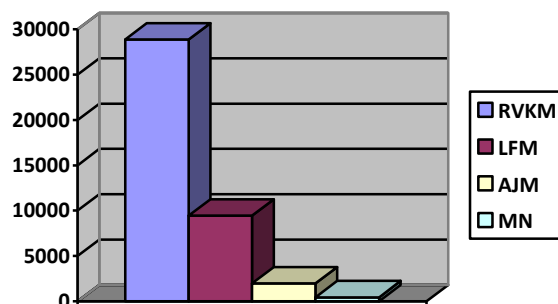
Krājuma izmantošanas dinamika (2015-2019)



Krājuma izmantošana 2019. gadā (%)

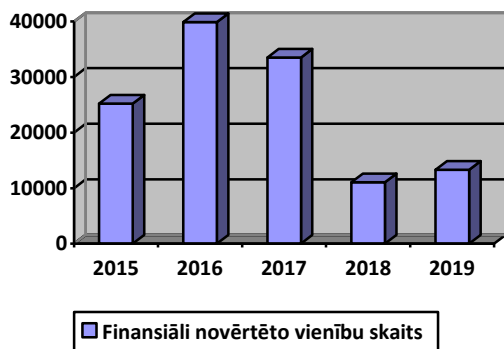


Krājuma izmantošana pa muzejiem 2019. gadā

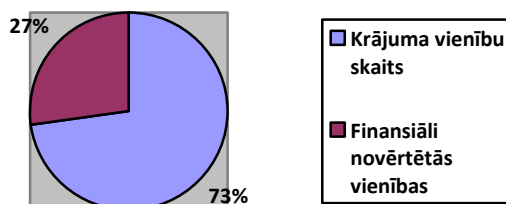


Muzejos turpināta krājuma priekšmetu finansiālā novērtēšana. Atskaites gadā finansiāli novērtētas **13289** (2018. gadā – 11059) vienības, no tām: RVKM – 9672, Latvijas Fotogrāfijas muzejā – 3323, Ainažu jūrskolas muzejā – 294 vienības. Vērtēti tiek jauniegūtie muzeja priekšmeti un priekšmeti, kam tiek veikta esības pārbaude, tādēļ novērtēto priekšmetu skaits ir atkarīgs no muzeja attiecīgajā laika periodā krājumā uzņemtajiem priekšmetiem un pārbaudīto priekšmetu skaita.

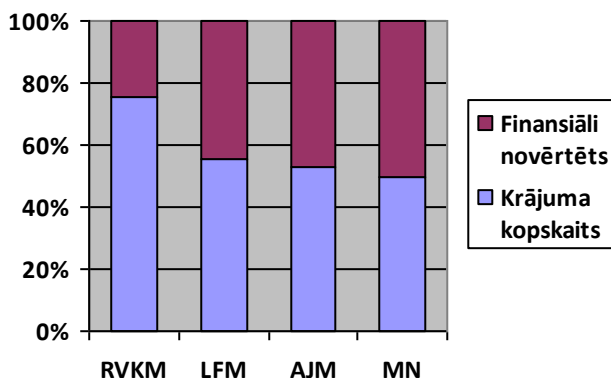
*Finansiāli novērtēto vienību skaita dinamika (2015-2019)*



*Finansiāli novērtēto vienību skaits (%) no krājuma kopskaita*

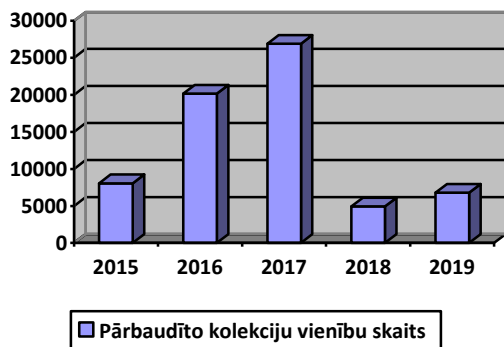


*Finansiāli novērtētās vienības (%) pa muzejiem 2019.g.*



Turpināta muzeju kolekciju esības un saglabātības pārbaude. 2019. gadā pabeigta 10 kolekciju pārbaude, kopā **6791** krājuma vienības. No tām RVKM pārbaudītas 4996, Latvijas Fotogrāfijas muzejā – 1521, Ainažu jūrskolas muzejā – 274 vienības. RVKM turpinās darbs pie liela apjoma kolekciju pārbaudes (grafika, palīgkrājums), fotooriģināli, faleristika un monētu kolekcija).

*Pārbaudīto kolekciju vienību skaita dinamika (2015-2019)*



## Pētniecības darbs

Saskaņā ar gada plānu turpināta individuālo zinātnisko tēmu izpēte un jaunveidojamo izstāžu plānu izstrāde.

Atbilstoši muzeja pētniecības darba politikai, pētniecība noritējusi divās savstarpēji saistītās jomās: krājuma zinātniskā izpēte un muzeja profilam atbilstošu tēmu zinātniskā izpēte. Līdz ar to pētījumi veikti ne vien uz muzejos esošās avotu bāzes, bet arī Latvijas arhīvos. Sagatavots **61** pētījums – raksti, referāti, ziņojumi u.c. No tiem zinātniskos un populārzinātniskos izdevumos publicēti **17**. Pabeigta manuskripta "Latvijas jūrskolu absolventi (1862–1918)" manuskripta sagatavošana, kurā apkopotas ap 3000 jūrnīeku biogrāfijas, turpināta 7 muzeja izdevumu manuskriptu sagatavošana. Sagatavots un aizstāvēts 1 maģistra darbs, turpināta izpēte 2 promocijas darbu doktora grāda iegūšanai sagatavošanai.

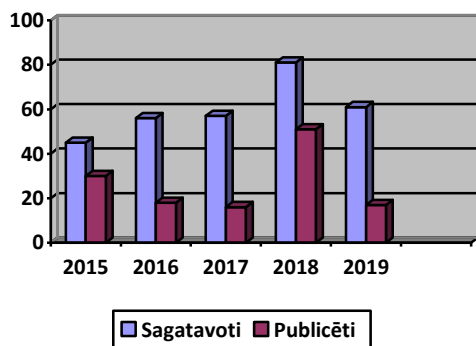
Zinātniskā inventarizācija, aizpildot papildlaukus NMKK, veikta **649** priekšmetiem, papildinātas 94 zinātniskās kartītes. Turpināta uzzīņu kartotēku veidošana par **7** tēmām. Krasais zinātniskās inventarizācijas kritums skaidrojams ar paaudžu maiņu – pensionējās vairāki augsti kvalificēti krājuma pētnieki, kuriem viens no nozīmīgiem darba pienākumiem bija kolekcijas priekšmetu zinātniskā aprakstīšana.

Atskaites periodā sagatavota **7** krājuma un tematisko izstāžu dokumentācija, t. sk. ekspozīciju plāni: "Kalendāri, 1920.–1930. gadi", "Nosargātā Rīga. Bermontiādei – 100", "Vilis Rīdžinieks. Sejas un stihijas", "Rīgas leģendas" (RVKM), "Ainažu jūrskolas muzejam – 50" (AJM).

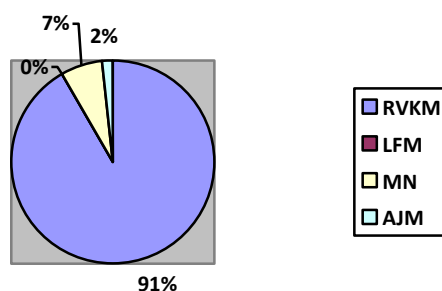
Latvijas Fotogrāfijas muzejā atskaites periodā sagatavots muzejpedagoģiskās programmas "Mans fotostāsts" scenārijs.

RVKM noorganizēta zinātniskā konference „RVKM Zinātniskie lasījumi”.

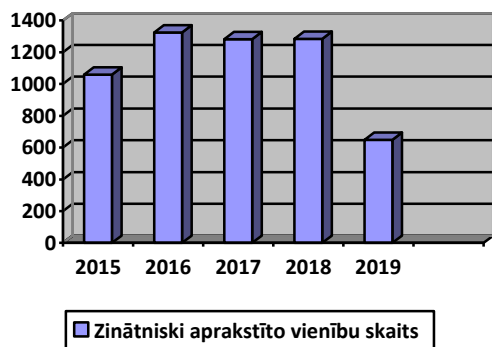
*Sagatavoto un publicēto pētījumu dinamika (2015-2019)*



*Sagatavotie pētījumi pa muzejiem 2019. gadā*



*Zinātniskās inventarizācijas dinamika (2015-2019)*



## Ekspozīcijas un izstādes

RVKM un filiāles apmeklētājiem piedāvā **17** muzeju profiliem atbilstošas pamatekspozīcijas par Rīgas vēsturi, Latvijas kuģniecības vēsturi un Latvijas fotogrāfijas vēsturi.

Muzejos eksponētas **44** izstādes, no tām **35** atklātas pārskata periodā. **14** (no tām 8 jaunatklātas) no muzejā eksponētajām izstādēm bija no muzeju krājuma. To vidū izstādes "Nosargātā Rīga. Bermontiādei – 100", "Rīgas leģendas" (RVKM), "Ainažu jūrskolas muzejam – 50" (AJM). Sadarbībā ar muzeja filiālēm Latvijas Fotogrāfijas muzejā eksponēta RVKM krājuma izstāde "Vilis Rīdžinieks. Sejas un stihijas", Ainažu jūrskolas muzejā – RVKM krājuma izstāde "Viena eksponāta stāsts". Mērķtiecīga izstāžu politika realizēta Latvijas Fotogrāfijas muzejā (atklātas 9 izstādes, t. sk. 7 ārzemju fotogrāfu izstādes no Zviedrijas, Ukrainas, Lietuvas, Polijas, Igaunijas, Somijas); intensīva izstāžu aprīte nodrošināta Mencendorfa namā – 18 jaunatklātas izstādes, t.sk. 3 ārzemju izstādes no Nīderlandes, Krievijas, Lietuvas un Igaunijas.

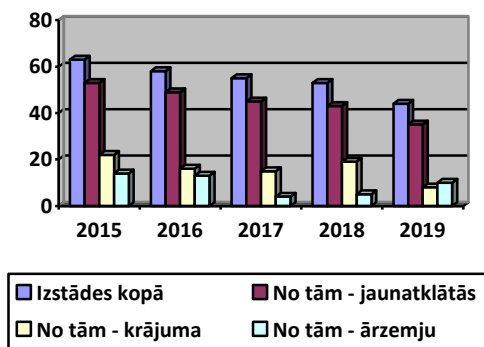
Ārpus muzeja Salacgrīvas vidusskolā eksponēta Ainažu jūrskolas muzeja sagatavotā izstāde "Kad Tēvzemes mīlestība bija noziegums".

RVKM veikta ilgtermiņa izstādes "Doma muzejs Rīgā – templis zinātnei un mākslai" informatīvās sistēmas renovācija un sagatavoti **3** ceļveži svešvalodās. Līdz ar to visās RVKM pamatekspozīcijās un ilgtermiņa izstādēs nodrošināta informācijas pieejamība 3 svešvalodās.

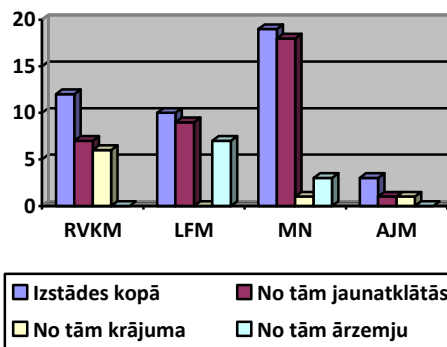
Ainažu Jūrskolas muzejā veikta ekspozīcijas interaktīvās sadaļas "Kā vidzemnieki buru kuģus būvēja" satura pilnveidošana.

Latvijas Fotogrāfijas muzejā veikta pamatekspozīcijas informatīvās sistēmas dizaina renovācija, kā arī informācija nodrošināta arī angļu valodā.

*Eksponēto izstāžu skaita dinamika (2015-2019)*



*Eksponētās izstādes pa muzejiem 2019. gadā*

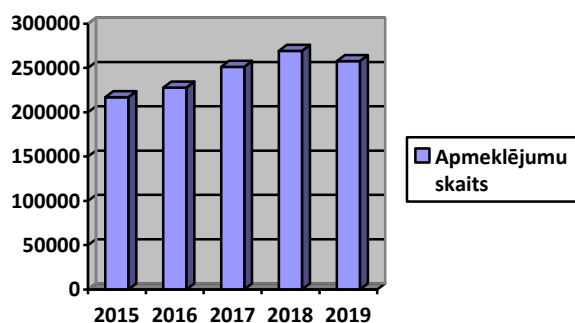


## Darbs ar apmeklētājiem

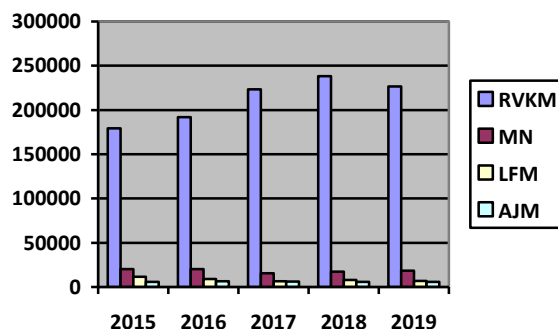
Atskaites periodā RVKM un Mencendorfa nama pieejamība apmeklētājiem tūrisma sezonā (1. maijs – 30. septembris) tika nodrošināta visas nedēļas dienas. Līdz ar to RVKM bija pieejams **296**, Mencendorfa nams – **292** dienas. Latvijas Fotogrāfijas muzejs un Ainažu jūrskolas muzejs katrs bijis pieejams **251** dienu gadā (apmeklētājiem atvērti 5 dienas nedēļā).

Kopējais apmeklējumu skaits pārskata gadā sasniedzis **257860** (2018. gadā – 269208), t. sk. RVKM (kopā ar ekspozīcijas "Rīgas Doma krusteja" apmeklējumiem) – 226507, Latvijas Fotogrāfijas muzejā – 6935, Ainažu jūrskolas muzejā – 5947, Mencendorfa namā – 18471 apmeklējumi. Salīdzinot ar apmeklējumu Latvijas valsts 100gades gadā, vērojams neliels kopējā apmeklējumu skaita samazinājums.

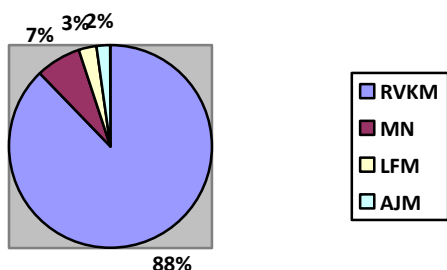
*Apmeklējumu skaita dinamika (2015-2019)*



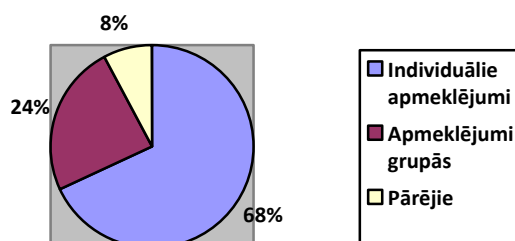
*Apmeklējumu skaita dinamika pa muzejiem (2015-2019)*



*Apmeklējumu sadalījums pa muzejiem 2019. gadā (%)*



*Apmeklējumu struktūra 2019. gadā (%)*



Atskaites periodā ievērojami audzis novadīto muzejpedagoģisko programmu skaits – **23** programmas dažādām mērķauditorijām kopumā novadītas **293** (2018. gadā – 318) reizes.

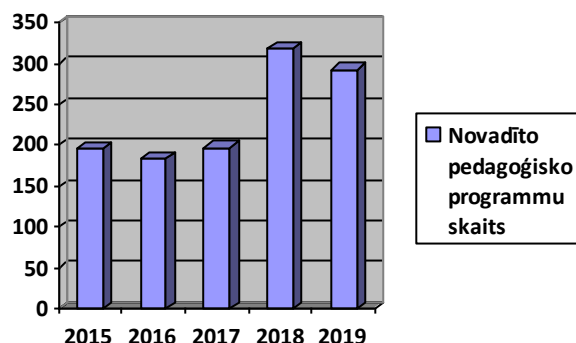
Salīdzinot ar iepriekšējo gadu, skolēnu auditorijai novadīto muzejpedagoģisko programmu skaits kopumā nedaudz samazinājies, bet joprojām saglabājies salīdzinoši augstā līmenī, ko nozīmīgi ietekmējusi KM organizētā “Skolas somas” programma. 19 dažādas programmas vadītas **249** (2018. gadā – 274) reizes. No tām RVKM 13 programmas novadītas 172 (t. sk. “Skolas somas” ietvaros 81), Latvijas Fotogrāfijas muzejā – 4 programmas 27 (2018. gadā – 12) reizes, Mencendorfa nama programma novadīta – 49 un Ainažu jūrskolas muzeja – 1 reizi.

Iepriekšējā gada līmenī saglabājies novadīto muzejpedagoģisko programmu skaits pieaugušo auditorijai. Pavisam atskaites periodā **3** dažādas programmas novadītas **44** (2018. gadā – 44) reizes, no tām Mencendorfa namā 2 programmas novadītas 42 reizes; RVKM programma – 2 reizes.

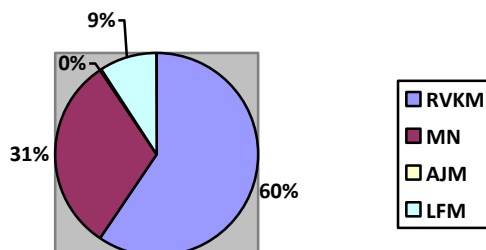
RVKM uzsākta piedāvājuma programmas “Skolas soma” ietvaros izvērtēšana, lai nodrošinātu kvalitatīvāku pakalpojumu sniegšanu.



Novadīto pedagoģisko programmu skaita dinamika (2015-2019)

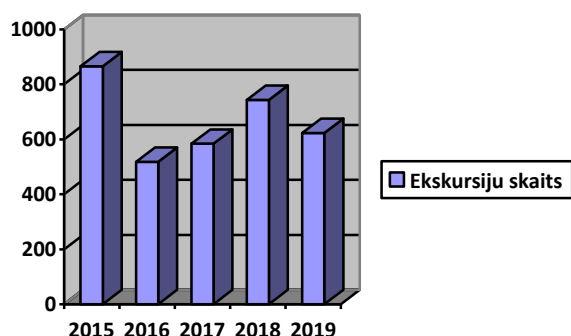


Pedagoģisko programmu sadalījums pa muzejiem

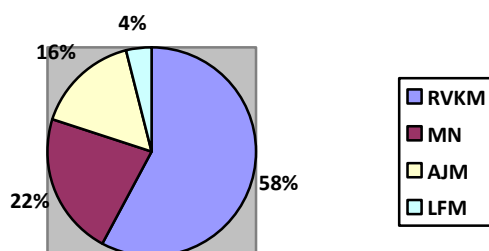


Atskaites periodā muzejos kopā novadītas **623** (2018. gadā – 743) ekskursijas. No tām RVKM – 360 (2018. gadā – 450), Mencendorfa namā – 139, Ainažu jūrskolas muzejā – 100 un Latvijas Fotogrāfijas muzejā – 24 ekskursijas. Pārskata ekskursijas pa muzeju ekspozīcijām vadītas latviešu, krievu, angļu un vācu valodās. Apmeklētājiem piedāvātas arī tematiskās ekskursijas. Arī ekskursiju skaita pieaugumu ietekmējis pieprasījums “Skolas somas” programmas ietvaros. RVKM programmas ietvaros vadītas ne tikai pārskata ekskursijas pa muzeju, bet sadarbībā ar SIA “Rīgas Doma pārvalde” baznīcas piedāvātajā programmā (28 ekskursijas no kopumā 91 programmas ietvaros vadītājām).

Novadīto ekskursiju skaita dinamika (2015-2019)



Ekskursiju sadalījums pa muzejiem 2019. gadā (%)

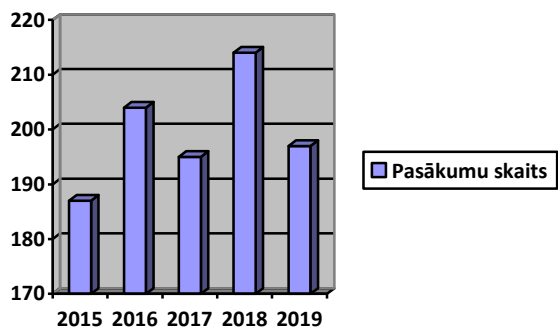


Muzeji organizējuši **197** (2017. gadā – 214) dažāda veida tematiskos, kultūras un korporatīvos pasākumus, t. sk. RVKM – 97, Mencendorfa namā – 69, Latvijas Fotogrāfijas muzejā – 18, Ainažu jūrskolas muzejā – 13. RVKM piedāvājumu klāstā atzīmējamas Ģimeņu dienas (18 pasākumi), pieaugušo mūžizglītībai organizēti nodarbību cikli “Vecrīga – zināmā un nezināmā” (2 cikli, katrā 7 nodarbības) un “Rīgas pilsētas un Latvijas kuģniecības vēsture” (9 nodarbības), kā arī pasākumu programma – Senioru dienas (9 pasākumi). Kā katru gadu plašu programmu Rīgas svētkos piedāvājis RVKM (1386 apmeklētāji). Atsaucību guvis RVKM sadarbībā ar Mencendorfa namu organizētais pasākums “Vācbaltieši. Latvija. 1939. gads”. Mencendorfa namā organizēts pasākumu cikls “Pie pavarda” (24 pasākumi), pasākumi tūrisma firmām (14 pasākumi), koncerti. Latvijas Fotogrāfijas muzejā līdzās izstāžu atklāšanas pasākumiem, organizēti regulāri sarunu vakari ar jaunatklāto izstāžu autoriem (kopā 6 pasākumi). Ainažu jūrskolas muzeja organizēto pasākumu vidū jāatzīmē gan muzeja 50 gadu un Krišjāņa Valdemāra 195 gadu jubileju svinības, gan Dziedāšanas svētki, kas piesaistījuši ne tikai Ainažu un novada iedzīvotājus, bet arī Latvijas sabiedrību. Muzeji aktīvi iekļāvušies Muzeju nakts pasākumu organizēšanā – kopā 8355 apmeklējumi, tomēr kopumā tās apmeklējumu skaits, salīdzinot ar iepriekšējo gadu (16195),

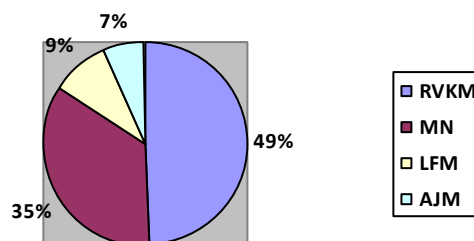
ievērojami samazinājies. Atskaites periodā turpināta RVKM Kolonnu zāles un Mencendorfa nama telpu izmantošana korporatīvajiem un kultūras pasākumiem.

Muzeja speciālisti nolasījuši **47** lekcijas, no tām RVKM – 42, Latvijas Fotogrāfijas muzejā – 3. Mencendorfa namā – 2. Stabīlo lekciju skaitu nodrošina RVKM organizētie apmācību cikli Rīgas gidiem un interesentiem

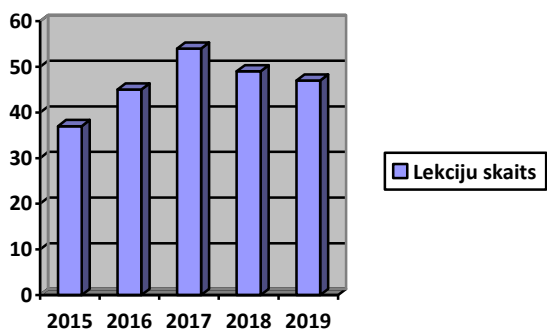
Pasākumu skaita dinamika (2015-2019)



Pasākumu sadalījums pa muzejiem 2019. gadā (%)



Lekciju skaita dinamika (2015-2019)



### Muzeja institucionālās darbības nodrošināšana un saimnieciskais darbs

- Uzsākta muzeja iekšējo normatīvo aktu aktualizēšana un attīstības dokumentu sagatavošana muzeja akreditācijai 2020. gadā.
- Nozīmīgākie saimnieciskie darbi:
  - Veikti evakuācijas durvju ātras atvēršanas sistēmas montāžas darbi un uzstādīti durvju aizvērēji RVKM, Mencendorfa namā un Latvijas Fotogrāfijas muzejā.
  - Izveidota jaunu dūmu detektoru uzstādīšanas sistēma RVKM.
  - Veikts darba kabineta kosmētiskais remonts un restaurācijas darbnīcas grīdas remonts RVKM.
  - Sadarbība ar VAS “VNĪ” mākslinieciskās un tehniskās izpētes, novērtēšanas un projektēšanas darbu grupām RVKM ēku (Palasta ielā 2, 4) remonta / restaurācijas darbu dokumentācijas izstrādei.
  - Veikta Mencendorfa nama 1 koka loga un 2 slēģu restaurācija.
  - Veikta Ainažu jūrskolas muzeja ēkas fasāžu krāsojuma atjaunošana.
  - Nodrošināts muzeja darbs saimnieciski tehniskajā jomā (ugunsdrošība, energoapgāde, siltuma apgāde, apsardze, mikroklimats, remonts u.c.) saskaņā ar 2019. gada darba plānu un pieejamajiem resursiem.

## 2.3. INFORMĀCIJA PAR PĀRSKATA GADĀ ĪSTENOTAJĀM JAUNAJĀM POLITIKAS INICIATĪVĀM

Atskaites periodā RVKM jaunās politikas iniciatīvas netika atbalstītas.

## 2.4. PAKALPOJUMI UN UZLABOJUMI PAKALPOJUMU PIEEJAMĪBAS UN KVALITĀTES NODROŠINĀŠANĀ

### **RVKM sniedz sekojošus publiskos pakalpojumus:**

#### Bezmaksas pakalpojumi:

- Krājuma pieejamība – muzeja noteiktajā kārtībā tiesības iepazīties ar muzeja krājuma uzskaites kartotēkām un muzeja priekšmetiem.
- Uzziņu materiāla pieejamība – muzeja noteiktajā kārtībā iespēja iepazīties ar kartotēkām, datu bāzēm, rādītājiem, ceļvežiem, literatūru.

#### Maksas pakalpojumi:

Saskaņā ar Rīgas vēstures un kuģniecības muzeja publisko maksas pakalpojumu cenrādi (Ministru kabineta noteikumi Nr.360, 27.06.2017).

- Pastāvīgo ekspozīciju un izstāžu apskate (individuāla, ģimenes, kompleksā biļete u.c.).
- Gida pakalpojumi.
- Tematiskas ekskursijas.
- Muzeja izglītojošās programmas skolēniem un pieaugušajiem.
- Muzeja krājuma izmantošana publicēšanai.
- Muzeja priekšmetu deponēšana.
- Muzeja priekšmetu fotografēšana, skenēšana pēc klienta pasūtījuma.
- Muzeja arhīva un bibliotēkas materiālu izmantošana.
- Konsultācijas, ekspertīzes.
- Lekcijas, pasākumi, nodarbības.
- Telpu noma.
- Fotografēšanās muzeja interjeros un teritorijā.

Ar pilnu muzeja piedāvājumu un publisko pakalpojumu cenrādi var iepazīties:

<https://likumi.lv/ta/id/291873-rigas-vestures-un-kugniecibas-muzeja-publisko-maksas-pakalpojumu-cenradis>

### **Uzlabojumi pakalpojumu pieejamības un kvalitātes nodrošināšanā**

Atskaites periodā RVKM muzeji apmeklētājiem bija pieejami:

#### RVKM un Mencendorfa nams

1. maijs – 30. septembris: katru dienu no 10<sup>00</sup>-17<sup>00</sup>  
1. oktobris – 30. aprīlis: T, C, P, S, Sv.: 11<sup>00</sup>-17<sup>00</sup>, slēgts: P, O

Rīgas Doma Krusteja: nodota nomā SIA „Rīgas Doma pārvalde”, līdz ar to nodrošinot tās pieejamību visu sezonu katru dienu.

#### Latvijas Fotogrāfijas muzejs:

1. maijs – 30. septembris: T, P, S, Sv.: 10<sup>00</sup> – 17<sup>00</sup>; C: 12<sup>00</sup> – 19<sup>00</sup>; slēgts – P, O  
1. oktobris – 30. aprīlis: T, P, S, Sv.: 11<sup>00</sup> – 17<sup>00</sup>; C: 12<sup>00</sup> – 19<sup>00</sup>; slēgts – P, O  
Muzeja zinātniskā bibliotēka un arhīvs pieejams: Piekd. - 11<sup>00</sup> – 17<sup>00</sup>

### Ainažu jūrskolas muzejs:

1. maijs – 30. septembris: T, C, P, S, Sv.: 10<sup>00</sup>-17<sup>00</sup>, slēgts P, O

1. oktobris – 30. aprīlis: O, T, C, P, S: 11<sup>00</sup>-17<sup>00</sup>, slēgts: Sv., P

Muzeja pasākumu dalībniekiem nodrošināta muzeju pieejamība ārpus regulārā darba laika.

Citi pakalpojumi: O – P: 9<sup>00</sup>-17<sup>00</sup> vai pēc vienošanās.

Saskaņā ar Rīgas vēstures un kuģniecības muzeja publisko maksas pakalpojumu cenrādi, noteikts personu loks, no kuriem neiekasē maksu par pastāvīgo ekspozīciju un izstāžu apskati:

- bērniem līdz septiņu gadu vecumam;
- diviem pedagogiem, kas pavada pirmsskolas izglītības iestāžu izglītojamo grupu vai izglītojamo grupu (grupā vismaz 10 izglītojamie - pamatizglītības vai vispārējās vidējās izglītības iestāžu izglītojamie, kā arī profesionālās pamatizglītības vai profesionālās vidējās izglītības iestāžu izglītojamie);
- bāreņiem un bez vecāku gādības palikušiem bērniem, dienas aprūpes centra, krīzes centra un internātskolas audzēkņiem, kā arī bērniem, kas ievietoti sociālās rehabilitācijas centrā (uzrādot statusu apliecinājošu dokumentu), un tos pavadošajām personām (viens pedagogs vai viena persona uz 10 bērniem vai audzēkņiem);
- personām līdz 18 gadu vecumam ar invaliditāti, personām ar I un II grupas invaliditāti (uzrādot invaliditātes apliecību) un no vienas personas, kas pavada personu līdz 18 gadu vecumam ar invaliditāti vai personu ar I grupas invaliditāti;
- augstskolu pilna laika studentiem (uzrādot apliecību), kas studē vēsturi, studiju procesa ietvaros – muzeja ekspozīcijā centrālajā ēkā;
- profesionālās vidējās izglītības iestāžu izglītojamiem un augstskolu pilna laika studentiem (uzrādot apliecību), kas apgūst vai studē jūrniecību, izglītības vai studiju procesa ietvaros - muzeja ekspozīcijā centrālajā ēkā un muzeja struktūrvienības "Ainažu jūrskolas muzejs" ekspozīcijā;
- augstskolu pilna laika studentiem (uzrādot apliecību), kas studē vēsturi, vizuālo un lietišķo mākslu, dizainu, kultūras vēsturi, studiju procesa ietvaros - muzeja struktūrvienībā "Mencendorfa nams";
- profesionālās vidējās izglītības iestāžu izglītojamiem un augstskolu pilna laika studentiem (uzrādot apliecību), kas apgūst vai studē fotogrāfiju, izglītības vai studiju procesa ietvaros - muzeja struktūrvienībā "Latvijas Fotogrāfijas muzejs";
- Latvijas Kultūras akadēmijas pilna laika studentiem (uzrādot apliecību), kas apgūst muzeoloģiju un kultūras mantojumu, un dalībniekiem, kas apgūst Latvijas Kultūras akadēmijas īstenoto muzeju darbinieku tālākizglītības kursu, - visās muzeja struktūrvienībās;
- daudz bērnu ģimenēm (uzrādot Latvijas Goda ģimenes apliecību "3+ Ģimenes karte" un personu apliecinājošu dokumentu vai daudz bērnu ģimenes statusu apliecinājošus dokumentus);
- politiski represētām personām (uzrādot apliecību);
- Latvijas muzeju darbiniekiem (uzrādot apliecību);
- Starptautiskās muzeju padomes (ICOM) biedriem (uzrādot biedra karti);
- muzeja drauga kartes īpašniekiem (uzrādot karti un personu apliecinājošu dokumentu) un no vienas personas, kas pavada muzeja drauga kartes īpašnieku;
- plašsaziņas līdzekļu pārstāvjiem, kas atspoguļo norises muzejā (uzrādot preses karti);
- grupas (ne mazāk par 10 apmeklētājiem) vadītāja (gida);
- muzeja apmeklētājiem Starptautiskajā muzeju dienā 18. maijā;
- muzeja apmeklētājiem dienā, kad norisinās ikgadējā starptautiskā akcija "Muzeju nakts", - no plkst. 19.00.

Lai paplašinātu muzeja pieejamību sociāli neaizsargātākajiem iedzīvotājiem, ģimenēm un skolēniem, piedāvāts muzeju bez maksas apmeklēt Starptautiskajā muzeju dienā 18. maijā un Muzeju naktī, kā arī organizēti pasākumi par akcijas cenām (Ģimeņu dienas, Senioru dienas u.c.).

Lai nodrošinātu muzeju pieejamību svešvalodās, RVKM turpināts darbs ekspozīcijas informatīvajā pilnveidošanā: pabeigta ceļvežu svešvalodās sagatavošana muzeja ilgtermiņa

izstādēs, pieejama apskates shēma 6 val. un informatīva lapa par muzeju 4 val. Latvijas Fotogrāfijas muzejā veikta pamatekspozīcijas informatīvās sistēmas dizaina renovācija un informācija nodrošināta arī angļu valodā. Turpināta ekspozīcijas informatīvā pilnveidošana Mencendorfa namā.

## 2.5. IESTĀDES VADĪBAS UN DARBĪBAS UZLABOŠANAS SISTĒMAS EFEKTĪVAS DARBĪBAS NODROŠINĀŠANAI

Kvalitāti un profesionalitāti muzeja pamatdarbības jautājumos nodrošina muzeja padomes un komisijas. Pārskata periodā notikušas 3 Zinātniskās padomes, 16 Krājuma komisijas, 8 Konservācijas un restaurācijas padomes sēdes.

Lai veicinātu muzeja darbinieku likumīgu, godprātīgu un profesionālu darbību sabiedrības interesēs, kopš 2005. gada muzejā darbojas Ētikas komisija.

Lai nodrošinātu kvalitatīvu vadību, muzejā organizēts precīzs plānošanas darbs un veikta darba analīze – gan kopumā par muzeju, gan par atsevišķām darba jomām un struktūrvienībām, gan katram darbiniekam. Notikušas administrācijas un struktūrvienību sapulces, darbinieku novērtēšana veikta sistēmā NEVIS. Atbilstoši vidēja termiņa darbības stratēģijai, izstrādāti RVKM un filiāļu gada plāni, uzsākta nākamā 5 gadu darba cikla plānošana.

## 3. PERSONĀLS

2019. gadā RVKM un filiālēs kopā bija 116 amatu vietas, kurās faktiski strādāja 118 darbinieki, t.sk. 3 vadītāji, 12 struktūrvienību vadītāji, 45 speciālisti – muzejisko funkciju veicēji un 58 atbalsta funkciju veicēji. Pārskata gadā darba attiecības izbeigtas ar 13 un uzsāktas ar 11 darbiniekiem. Ņemot vērā RVKM un tā filiāļu krājumu un risināmo problēmu apjomu, muzeja administratīvo spēju stiprināšanai, optimizējot muzeja iekšējos resursus, atjaunots krīzes gados likvidētais galvenā krājuma glabātāja amats (kopš 2019. gada 1. janvāra), kurš pārrauga un vada krājuma darbu RVKM un filiālēs.

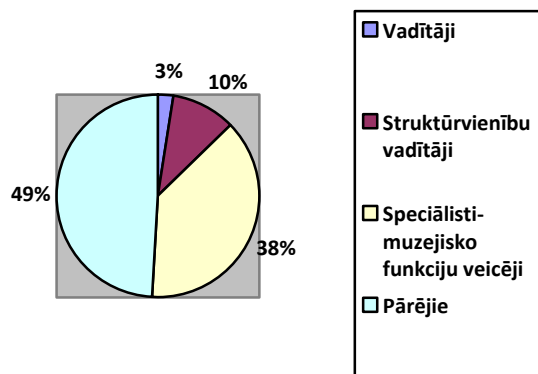
Darbinieku struktūras analīze pēc vecuma un dzimuma rādītājiem palikusi nemainīga – muzejā galvenokārt strādā sievietes vecumā no 31 gada līdz pensijas vecumam. 69% no darbiniekiem muzejā strādā ilgāk par 5 gadiem.

Analizējot darbinieku vecuma struktūru, atšķiras dati par kopējo darbinieku un tiešo muzeja funkciju veicēju vecumu. Atbalsta funkciju vidū pārsvarā nodarbināti cilvēki vecumā no 30 gadiem līdz pensijas vecumam (67%) un pensijas vecumā (31%). Muzejisko funkciju veicēju vidū turpinās paaudžu nomaļņa. Vecumā līdz 30 gadiem ir 23% darbinieku, vairumu (59%) veido speciālisti no 31 gada līdz pensijas vecumam, 18% ir darbinieki pensijas vecumā.

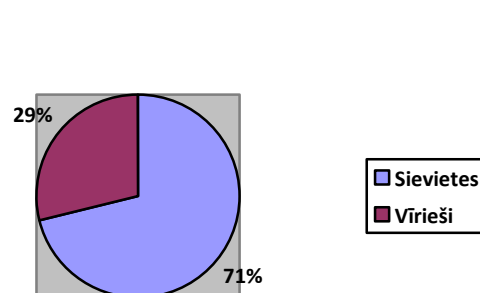
Muzejā iespēju robežās tiek nodrošinātas darbinieku profesionālās izaugsmes iespējas, sniedzot iespējas apmeklēt dažādus profesionālās kvalifikācijas celšanas pasākumus. Muzeja darbinieki regulāri apmeklējuši muzeju profilam atbilstošus seminārus, konferences un lekcijas. Profesionālo kvalifikāciju praksē un semināros paaugstinājuši muzeja restauratori, t.sk. muzeja fotogrāfiju restaurators pilnveidojis prasmes Igaunijas Nacionālajā arhīvā un Šauļu Fotogrāfijas muzejā, metāla priekšmetu restaurators – Rīgas Celtniecības koledžā. 1 muzeja darbinieks ieguva maģistra grādu, 2 – turpināja studijas maģistrantūrā, 3 – doktorantūrā.

70 muzeja darbiniekiem ir augstākā izglītība, no tiem 3 ir zinātņu doktori, 54 ir maģistra grāds vai augstākā akadēmiskā izglītība, 3 – bakalaura grāds un 10 – 1. līmeņa augstākā izglītība.

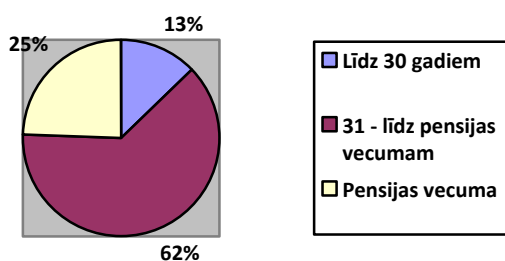
Darbinieku sadalījums pa amatu grupām 2019.g. (%)



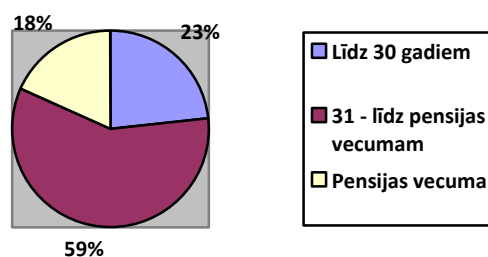
Darbinieku sadalījums pa dzimumiem 2019.g. (%)



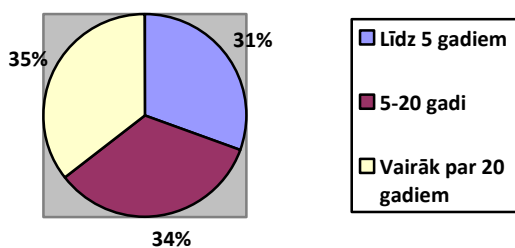
Darbinieku vecuma struktūra 2019.g. (%)



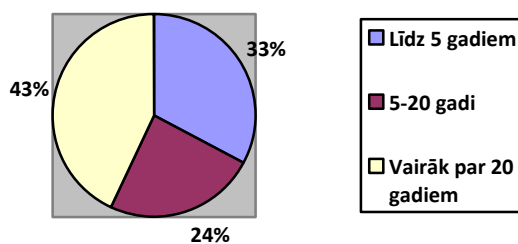
Mujejisko funkciju veicēju vecuma struktūra 2019. g. (%)



Darbinieku sadalījums pēc muzejā nostrādātā laika 2019. g. (%)



Mujejisko funkciju veicēju sadalījums pēc muzejā nostrādātā laika 2019. g. (%)



## 4. KOMUNIKĀCIJA AR SABIEDRĪBU

### 4.1. PASĀKUMI SABIEDRĪBAS INFORMĒŠANAI UN IZGLĪTOŠANAI

Sabiedrības informēšanai un izglītošanai nodrošināta regulāra informācijas atjaunošana muzeju mājaslapās [www.rigamuz.lv](http://www.rigamuz.lv), [www.mencendorfanams.lv](http://www.mencendorfanams.lv), [www.fotomuzejs.lv](http://www.fotomuzejs.lv) un [www.ainazumuzejs.lv](http://www.ainazumuzejs.lv) un muzeju vietņu uzturēšana sociālajos tīklos (portālos [www.draugiem.lv](http://www.draugiem.lv), [www.facebook.com](http://www.facebook.com), <http://twitter.com>, [www.instagram.com](http://www.instagram.com)). 2019. gada decembrī pabeigta jaunas, visām struktūrvienībām kopīgas mājaslapas [www.rigamuz.lv](http://www.rigamuz.lv) izveide, kura 2020. gadā tiks publiskota.

Kopš 2018. gada Latvijas iedzīvotājiem tiek piedāvāta iespēja, izmantojot portālu Latvija.lv, pieteikt RVKM un tā filiāļu 8 pamatpakalpojumus (eksponīciju un izstāžu apmeklējums un krājuma izmantošana).

Uzturēta komunikācija ar plašsaziņas līdzekļiem. Regulāri sūtītas preses relīzes par muzeju aktualitātēm. Internetā un presē publicēta ~160 informācija par muzejiem un to aktualitātēm, pārraidīti ~50 sižeti TV un radio. Regulāri atjaunota un apmeklētājiem sniegta informācija par muzeja pakalpojumiem un aktualitātēm muzeju informatīvajos stendos vestibilos un pie muzeju fasādēm.

Informācija par muzejiem ievietota bukletā „Muzeji 2019” (izdevējs Kultūras ministrija); par RVKM – bukletos „Pasākumi Rīgā” (izdevējs *Live Riga* – Rīgas tūrisma attīstības birojs, 4 izdevumos) un „Rīgas svētki 2019” (izdevējs – RD IKSD). Noslēgti 6 līgumi par maksas informācijas ievietošanu portālos [www.1188.lv](http://www.1188.lv), [www.infolapas.lv](http://www.infolapas.lv), [www.onfoabi.com](http://www.onfoabi.com), [www.infoabi.ee](http://www.infoabi.ee), [www.euroinfoage.com](http://www.euroinfoage.com), [www.euroinfoage.eu](http://www.euroinfoage.eu), [www.viss.lv](http://www.viss.lv), [www.delovaja.lv](http://www.delovaja.lv), [www.balticmarket.com](http://www.balticmarket.com), [www.kontakti.lv](http://www.kontakti.lv), [www.visalatvija.lv](http://www.visalatvija.lv), kā arī “Latvijas Tālrūnis” un Rīgas centra kartē (izdevējs “Jāņa sēta”).

Turpināti pasākumi tūrisma veicināšanai. RVKM piedalījies izstādē „Balttour 2019”, izvietojot informatīvos materiālus par muzeja piedāvājumu ALTA (Latvijas Tūrisma Aģentu un Operatoru Asociācija) stendā. Notikusi regulāra sadarbība un informācijas apmaiņa ar Rīgas Tūrisma informācijas centru, Rīgas domes Izglītības, Kultūras un sporta departamentu, Rīgas tūrisma attīstības biroju (*Live Riga*). Turpināta sadarbība ar ienākošā tūrisma firmām: noslēgti līgumi ar 3 tūrisma uzņēmumiem. RVKM notikusi tūrisma gidu apmācība un lasītas lekcijas par muzeja profila tēmām. Mencendorfa namā organizēti reklāmas pasākumi tūrisma firmām. Muzeju piedāvājumi reklamēti izglītības iestādēs.

Apmeklētāju izglītošanai muzeji piedāvājuši ne tikai pastāvīgās ekspozīcijas un izstādes, bet arī realizējuši plašu un daudzveidīgu kultūrizglītojošo programmu dažādām mērķauditorijām.

Iespēju robežās muzeji piedāvājuši pakalpojumus cilvēkiem ar īpašām vajadzībām – adaptētas pedagoģiskās programmas gan bērniem ar redzes traucējumiem, gan ekskursijas un programmas cilvēkiem ar garīgās attīstības traucējumiem. Liftu trūkuma dēļ muzeji joprojām nav pieejami cilvēkiem ar kustību traucējumiem (izņemot Ainažu jūrskolas muzeju un Mencendorfa nama pirmo stāvu). Nodrošināta informācijas pieejamība rakstveidā cilvēkiem ar dzirdes traucējumiem.

RVKM darbojies SIA „Kultūras suvenīri” suvenīru tirdzniecības stends; filiālēs – muzeju suvenīru tirdzniecības stendi.

#### 4.2. Pasākumi sabiedrības viedokļa izzināšanai par apmierinātību ar iestādes darbu

Atskaites periodā RVKM veikta muzeja mērķauditorijas izpēte, ar mērķi noskaidrot mūžizglītības ietvaros piedāvāto lekciju ciklu apmeklētāju viedokli, lai uzlabotu sniegtā pakalpojuma kvalitāti, kā arī ar praktikantu atbalstu uzsākta muzeja individuālo un grupu apmeklētāju aptauja par muzeja piedāvājumu un sniegtā pakalpojuma kvalitāti.

Muzejos regulāri tiek analizēti ieraksti Muzeja apmeklētāju atsauksmju grāmatā, sociālajos tīklos, interneta portālos un e-pastos.

#### 4.3. Sadarbība ar nevalstisko sektoru

Atskaites periodā RVKM un filiāles dažādu jautājumu risināšanā sadarbojušies ar Latvijas Muzeju biedrību, bērnu jaunatnes centriem, Latvijas jūrnieku savienību, Vācbaltiešu-latviešu kultūras centru „Domus Rigensis”, Stikla mākslas un studiju centru, ISSP, fotoklubiem u.c.

## 5. NĀKAMAJĀ GADĀ PLĀNOTIE PASĀKUMI

### 5.1. IEPRIEKŠĒJĀ GADĀ UZSĀKTIE PASĀKUMI, KURI TIKS TURPINĀTI

2020. gada plāns tika veidots, balstoties uz Vidēja termiņa muzeja darbības stratēģijā (2015-2020) izvirzītajiem mērķiem un uzdevumiem, kas turpina iepriekšējā periodā iesākto, tādejādi nodrošinot darbības nepārtrauktību, kas ir muzeja ilgtspējīgas attīstības pamatā.

### 5.2. GALVENIE UZDEVUMI UN PASĀKUMI

#### Krājuma darbs:

- Nodrošināt plānoto muzeja krājuma digitalizāciju un informācijas datu ievadi Nacionālajā muzeju krājuma kopkatalogā (NMKK).
- Veikt plānoto muzeja kolekciju esības un saglabātības pārbaudi.
- Veikt muzeja krājuma priekšmetu finansiālo novērtēšanu un ņemšanu grāmatvedības uzskaitē.
- Veikt muzeja priekšmetu konservāciju un restaurāciju.
- Papildināt krājuma kolekcijas, atbilstoši krājuma politikai un gada plānam.

#### Pētnieciskais darbs

- Sagatavot plānoto krājuma izstāžu dokumentāciju, t.sk. izstāžu "Iļģuciema stikls", "Dāvinājums muzejam", "Atklājam peldsezonu!", "K. Valdemāra jūrskolai – 100" (RVKM), "Mežonīgais kapteinis Kihnu Jens" (AJM).
- Veikt zinātnisko tēmu izpēti, plānoto rakstu, referātu u.c. pētījumu sagatavošanu un rezultātu publiskošanu saskaņā ar gada plānu, t.sk. RVKM pabeigt plānoto izdevumu manuskriptu sagatavošanu, t.sk. avota izdevumu "Mērijas Grīnbergas (1881–1973) dienasgrāmatas", monogrāfiju "Krišjāņa Valdemāra kuģu vadītāju un mehāniķu skola (1920–1944)", "Dagerotipi Latvijā, saglabāšanas aspekti" u.c.
- Veikt plānoto kolekciju zinātnisko kartīšu sagatavošanu.

#### Ekspozīciju un izstāžu darbs

- Iekārtot un atvērt publikai RVKM 4 krājuma izstādes, t.sk. izstādi "Iļģuciema stikls".
- Iekārtot un atvērt publikai Ainažu jūrskolas muzejā plānotās izstādes.
- Nodrošināt plānoto izstāžu apriti Latvijas Fotogrāfijas muzejā un Mencendorfa namā.
- Turpināt moderno tehnoloģiju elementu integrēšanas projekta izstrādi un realizēšanu RVKM un AJM muzeja ekspozīcijās.

#### Komunikācija ar sabiedrību

- Turpināt piedāvājuma programmas "Skolas soma" ietvaros izvērtēšanu un veikt tā satura pilnveidošanu.
- Mērķtiecīgi veidot un realizēt piedāvājumus dažādām pieaugušo auditorijām.
- Nodrošināt plānotos pasākumus muzejos.
- Publiskot RVKM un filiāļu mājaslapu [www.rigamuz.lv](http://www.rigamuz.lv).

#### Muzeja institucionālās darbības nodrošināšana un saimnieciskais darbs

- Pabeigt muzeja iekšējo normatīvo aktu aktualizēšanu un "RVKM vidējā termiņa darbības un attīstības stratēģija. 2020–2025" sagatavošanu muzeja akreditācijai 2020. gadā.
- Sadarbībā ar VAS "VNĪ" organizēt tehniskās dokumentācijas izstrādi un pieprasīt finansējumu sekojošu muzeja ēku remontam:
  - Herdera laukums 4 – kārniņu jumta remontam;
  - RVKM izstāžu zāles kapitālajam remontam;
  - Palasta iela 8 – restaurācijas centra izveidei;
  - Palasta ielā 4 ēku kompleksa bēniņu pārsegumu termoizolācijai;



- Palasta ielā 4 zāļu Nr.1-5 gaisa apmaiņas projektam;
- Daļējai durvju, logu un logu vērtnu remontam / restaurācijai RVKM filiālē Mencendorfa nams;
- Muzeja filiāles Ainažu jūrskolas muzeja pieslēgšanai Ainažu pilsētas ūdensvada/ kanalizācijas tīkliem.
- Sadarbībā ar VAS "VNĪ" organizēt materiālo un cilvēkresursu pārvietošanu sakarā ar Palasta ielas 2 fasādes remonta – restaurācijas darbiem.

### 5.3. SADARBĪBAS PROJEKTI UN PĒTĪJUMI

#### Starptautiskie sadarbības projekti:

##### Rīgas vēstures un kuģniecības muzejā:

- Baltijas un Ziemeļatlantijas keramikas izpētes grupas (Baltic and North Atlantic Pottery Research Group) 3. Tikšanās. Vācija, Štrālzunde.

##### Mencendorfa namā:

- Lekcijas, tikšanās Mencendorfa namā sadarbībā ar Karla Šīrrana biedrību. Vācija, Līneburga.
- Konference, sadarbībā ar Vēnkoloniālais muzejs. Nīderlande, Vēndama.
- Alinas Dobricas stikla mākslas izstāde. Rumānija, Bukareste.
- Izstādes "Vaclavs Ņižinskis" un "Puškins bez robežām un cenzūras". Krievija, Pēterburga.

##### Latvijas Fotogrāfijas muzejā:

- Fotoizstāde. Maksims Saričavs "Es gandrīz dzirdu putnus". Baltkrievija, Minska.
- Fotoizstāde. Grupas izstāde "Gandrīz ideāls". Zviedrija.
- Fotoizstāde. Krista Svalbona "Pārvietošana". ASV, Filadelfija.
- Fotoizstāde. Harri Pelviranta "Vardarbības horeogrāfija". Somija, Helsinki.

##### Ainažu jūrskolas muzejā:

- Izstāde un pasākums "Mežonīgais kapteinis Kihnu Jens". Igaunija, Kihnu, Kihnu salas muzejs.

### 5.4. MUZEJA FINANŠU SAISTĪBAS

#### **Muzeja reģistrētās ilgtermiņa finanšu saistības**

Muzejam nav ilgtermiņa finanšu saistību.

#### **Muzeja kredītsaistības**

Muzejam ir īstermiņa, viena gada laikā kārtojamas saistības par precēm, pakalpojumiem, komunālajiem maksājumiem un ieturētajiem nodokļiem, kas tiek apmaksātas pārskata gada laikā.

Apstiprināts (paraksts\*)

K. Radziņa

\*dokuments apstiprināts ar drošu elektronisko paraksts

Sagatavoja: Ilona Celmiņa  
direktora vietniece zinātniskajā darbā